



INTELLIGENCE

Στατιστικό Δελτίο

No. 27 – Μάρτιος 2017

Ινστιτούτο ΣΕΤΕ

Λεωφ. Αμαλίας 34

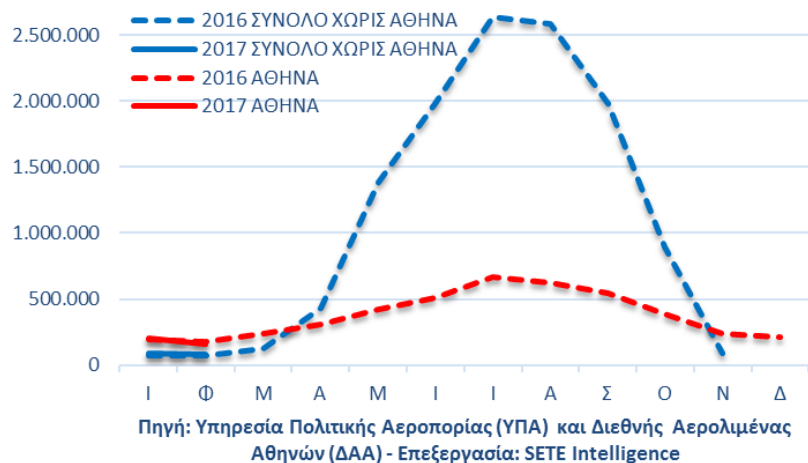
105 58 Αθήνα

www.insete.gr

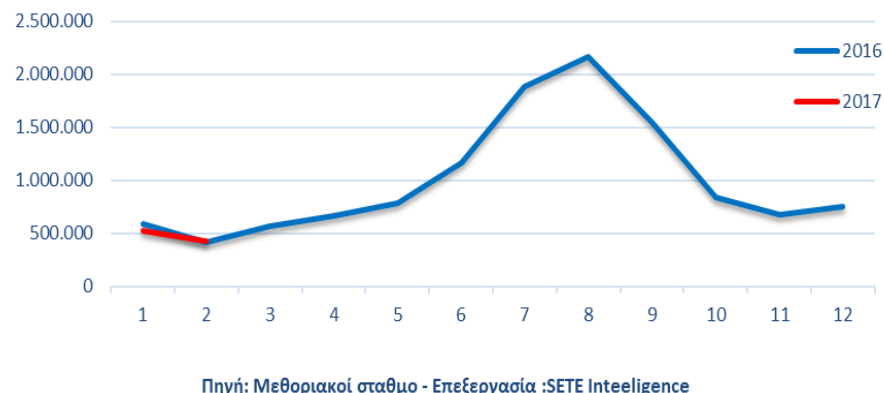
info@insete.gr

Με μια ματιά – Διοικητικά Στοιχεία

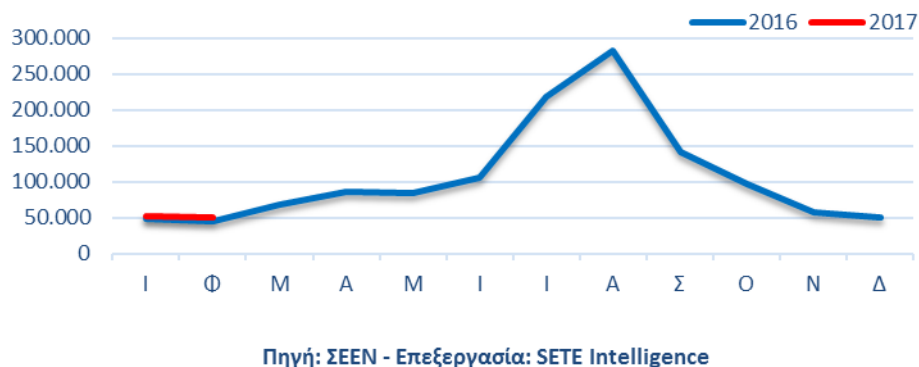
ΑΕΡΟΠΟΡΙΚΕΣ ΑΦΙΞΕΙΣ



ΟΔΙΚΕΣ ΑΦΙΞΕΙΣ



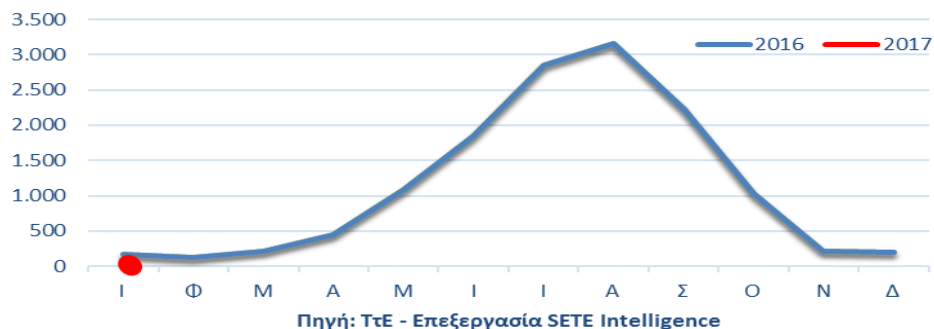
ΘΑΛΑΣΣΙΕΣ ΑΦΙΞΕΙΣ



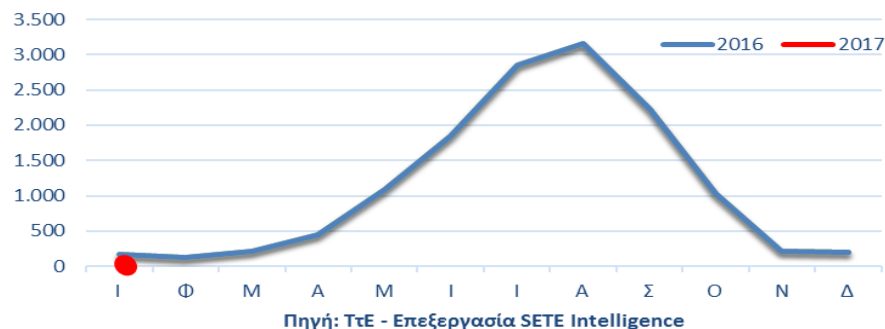
- Οριακή μείωση (-0,3%) των διεθνών αεροπορικών αφίξεων παρατηρείται συνολικά τον Φεβρουάριο του 2017, σε σχέση με τον Φεβρουάριο του 2016. Το πρώτο δίμηνο του 2017 καταγράφεται αύξηση +3,5%.
- Τον Φεβρουάριο 2017, οι οδικές αφίξεις κατέγραψαν αύξηση +1,1%, σε σχέση με τον Φεβρουάριο του 2016, περιορίζοντας τη μείωση του διμήνου στο -5,9%.
- Τον Φεβρουάριο του 2017, παρατηρείται αύξηση της επιβατικής κίνησης στις γραμμές Ιταλίας-Ελλάδας κατά +9,9% σε σχέση με τον Φεβρουάριο του 2016. Το πρώτο δίμηνο του 2017 καταγράφεται αύξηση +8,8%.

Με μια ματιά – Έρευνα Συνόρων Τράπεζας της Ελλάδος

ΕΙΣΠΡΑΞΕΙΣ (σε εκατ. ευρώ)



ΕΙΣΠΡΑΞΕΙΣ (σε εκατ. ευρώ)



Σημαντική Σημείωση:

Τα στοιχεία αφίξεων από Διοικητικές Πηγές και τα αντίστοιχα από την Έρευνα Συνόρων (ΕΣ) της Τράπεζας της Ελλάδος είναι δυνατόν να εμφανίζουν διαφορετική εικόνα λόγω του διαφορετικού τρόπου συλλογής, επεξεργασίας και μέτρησης. Συγκεκριμένα:

- Στην ΕΣ η καταμέτρηση γίνεται με χρήση ερωτηματολογίων και δειγματοληψία σε αναχωρούντες επιβάτες που είναι μόνιμοι κάτοικοι χωρών εκτός Ελλάδος, ανεξάρτητα της υπηκοότητάς τους.
- Στα Διοικητικά στοιχεία, καταγραφή γίνεται ως ακολούθως:
 - Αεροπορικές αφίξεις: αριθμός αφικνούμενων επιβατών με πτήσεις εξωτερικού, ανεξαρτήτως τόπου κατοικίας τους - εξαίρεση τα στοιχεία του ΔΑΑ που αφορούν μόνο κατοίκους εξωτερικού.
 - Οδικές και Θαλάσσιες αφίξεις: αριθμός αφίξεων αλλοδαπών, περιλαμβανομένων και των μόνιμων κατοίκων Ελλάδας.

- Μείωση κατά -2,4% κατέγραψαν τον Ιανουάριο του 2017 οι ταξιδιωτικές εισπράξεις, οι οποίες διαμορφώθηκαν στα 165 εκατ. ευρώ, έναντι 169 εκατ. ευρώ τον αντίστοιχο μήνα του 2016.
- Η εισερχόμενη ταξιδιωτική κίνηση τον Ιανουάριο του 2017 διαμορφώθηκε στις 520 χιλ. ταξιδιώτες, παρουσιάζοντας μείωση κατά -6,9% σε σύγκριση με τον αντίστοιχο μήνα του 2016.

Περιεχόμενα

Αεροπορικές Αφίξεις	5
Διεθνείς αφίξεις στα κυριότερα αεροδρόμια	6
Αφίξεις εσωτερικού στα κυριότερα αεροδρόμια	8
Οδικές Αφίξεις	11
Θαλάσσιες Αφίξεις	14
Διεθνείς Αφίξεις από Ιταλία	15
Κίνηση Εσωτερικής Ακτοπλοΐας	16
Ταξιδιωτικό Ισοζύγιο	17
Αφίξεις	18
Εισπράξεις	19
Δείκτης Καταναλωτικής Εμπιστοσύνης	21
Δείκτες κύκλου εργασιών στους τομείς: Τουρισμού, Αεροπορικών & Πλωτών Μεταφορών και Ταξιδιωτικών Πρακτορείων	25
Reiseanalyse – Το προφίλ των Γερμανών τουριστών	32
Βασικά Μεγέθη	34
Ανάπτυξη 2015/2016 των σημαντικότερων τουριστικών προορισμών	35
Μερίδιο Γερμανικής Αγοράς σε Ταξίδια Μακράς Διάρκειας Εξωτερικού και Εσωτερικού	36
Κρατήσεις Ταξιδιών Μακράς Διάρκειας	37
Μέση Διάρκεια Παραμονής και Μέση Δαπάνη Ταξιδιών Μακράς Διάρκειας	38

Οι πίνακες με τα στατιστικά στοιχεία αφίξεων, εισπράξεων και ΔΚΕ είναι διαθέσιμοι στην [ιστοσελίδα με τα Στατιστικά Δελτία](#).

Ευχαριστίες

Η δημιουργία του παρόντος δελτίου βασίζεται αφενός σε δημόσια διαθέσιμες πηγές και αφετέρου σε στοιχεία που μας παρέχουν διάφοροι φορείς (ΥΠΑ, Μεθοριακοί Σταθμοί, ΕΑΣΠ, ΣΕΕΝ), τους οποίους και ευχαριστούμε ιδιαίτερα.

Η ομάδα σύνταξης

Άρης Ίκκος
Επιστημονικός Διευθυντής
Ινστιτούτο ΣΕΤΕ
intelligence@insete.gr

Ευαγγελία Λάμπρου
Ερευνήτρια – Στατιστικολόγος
Ινστιτούτο ΣΕΤΕ
intelligence@insete.gr

Σημείωση

Το παρόν Δελτίο αναδημοσιεύει στοιχεία από άλλες πηγές και όχι από πρωτογενείς έρευνες του ΙΝΣΕΤΕ. Αν και το ΙΝΣΕΤΕ δείχνει κάθε σχετική επιμέλεια ώστε οι πηγές να είναι έγκυρες και η αναδημοσίευση ορθή, δεν αναλαμβάνει καμία ευθύνη έναντι τρίτων ή για την χρήση που αυτοί θα κάνουν με τα στοιχεία του Δελτίου. Επίσης, όπως επισημαίνουμε και σε διάφορους πίνακες του Δελτίου, πολλές φορές τα στοιχεία είναι προσωρινά και υπόκεινται σε αναθεώρηση.

[Εδώ](#) μπορείτε να διαβάσετε μια σύντομη παρουσίαση των βασικών πηγών που χρησιμοποιεί το SETE Intelligence και των μεθοδολογιών κάθε πηγής / έρευνας και των μεταξύ τους διαφορών. Η διαφορετική μεθοδολογία που ακολουθεί η κάθε μία από τις παραπάνω πηγές και του κατά περίπτωση μετρούμενου μεγέθους καθιστούν αναγκαία τη συνθετική χρήση όσο το δυνατόν περισσότερων πηγών προκειμένου να αποκτήσει κανείς μια κατά το δυνατόν ολοκληρωμένη εικόνα για το εκάστοτε προς διερεύνηση θέμα.

Για οποιαδήποτε περαιτέρω πληροφορία, διευκρίνιση ή υπόδειξη, μπορείτε να επικοινωνήσετε με την ομάδα σύνταξης.

Αεροπορικές Αφίξεις

Φεβρουάριος 2017

Διεθνείς αφίξεις στα κυριότερα αεροδρόμια

ΔΙΕΘΝΕΙΣ ΑΦΙΞΕΙΣ¹ ΣΤΑ ΚΥΡΙΟΤΕΡΑ ΑΕΡΟΔΡΟΜΙΑ, ΦΕΒΡΟΥΑΡΙΟΣ 2017 - ΠΡΟΣΩΡΙΝΑ ΣΤΟΙΧΕΙΑ

2017	Αθήνα ²	Θεσσαλονίκη	Ρόδος	Κως	Κάρπαθος	Ηράκλειο	Χανιά	Κέρκυρα	Ζάκυνθος	Κεφαλονιά	Άκτιο	Μύκονος	Σαντορίνη	Άραξος	Καλαμάτα	Σάμος	Σκιάθος	Καβάλα	Μυτιλήνη	Σύνολο	Τύπος ⁴
Ιανουάριος	205.435	84.150	2			771	1.930											161	19	292.449	II
Φεβρουάριος	163.259	79.179	56			1.118	1.749	2							389					245.771	II
Τρέχον έτος	368.694	163.329	58			1.889	3.679	2							389			161	19	538.220	II

2016	Αθήνα	Θεσσαλονίκη	Ρόδος	Κως	Κάρπαθος	Ηράκλειο	Χανιά	Κέρκυρα	Ζάκυνθος	Κεφαλονιά	Άκτιο	Μύκονος	Σαντορίνη	Άραξος	Καλαμάτα	Σάμος	Σκιάθος	Καβάλα	Μυτιλήνη	Σύνολο	Τύπος ⁴
Ιανουάριος	197.375	73.335	99				2.258						246				8	297		273.618	II
Φεβρουάριος	175.791	67.702	277			185	2.213								220				113	246.501	II
Μάρτιος	241.694	93.356	3.855	266		10.225	9.548	1.402	349	156			1.100		1.421				159	363.531	II
Απρίλιος	309.548	119.007	64.002	13.737		120.125	53.909	28.559	5.540	2.416	1.989	2.925	10.191	1.361	3.955	825	81	411	1.150	739.731	II
Μάιος	422.460	159.490	239.362	100.866	6.255	343.439	132.349	143.504	70.326	29.327	25.574	26.300	42.404	7.866	12.072	8.835	17.964	10.668	4.228	1.803.289	II
Ιούνιος	512.696	200.096	347.492	144.460	14.691	456.060	169.017	218.744	123.831	45.672	40.755	50.915	65.247	12.101	17.679	16.068	31.812	16.218	4.972	2.488.526	II
Ιούλιος	665.167	246.252	458.266	192.950	21.272	608.722	223.817	289.665	164.722	57.180	56.907	79.204	98.501	15.689	24.093	24.538	46.439	22.648	6.982	3.303.014	II
Αύγουστος	619.511	237.842	448.572	192.676	21.531	604.849	190.922	280.273	168.734	56.927	50.340	89.868	100.574	13.496	21.490	25.477	49.480	20.667	8.223	3.201.452	II
Σεπτέμβριος	546.122	195.749	355.287	151.650	17.013	479.450	168.259	206.040	120.789	40.009	41.100	40.421	63.141	12.501	18.032	19.356	30.376	15.026	5.901	2.526.222	II
Οκτώβριος	386.395	144.693	173.742	65.051	803	258.064	91.012	74.753	21.778	4.171	12.071	9.282	22.966	1.805	7.829	2.536	627	3.435	503	1.281.516	II
Νοέμβριος	236.597	82.259		12		3.028	3.310	759					161		983				64	327.173	II
Δεκέμβριος	212.679	104.818	112			1.007	2.258	19					146							321.039	II
Σύνολο	4.526.035	1.724.599	2.091.066	861.668	81.565	2.885.154	1.048.872	1.243.718	676.069	235.858	228.736	298.915	404.677	64.819	107.774	97.635	176.787	89.370	32.295	16.875.612	II
Τρέχον έτος	373.166	141.037	376			185	4.471						246		220		8	297	113	520.119	II

% ΜΕΤΑΒΟΛΕΣ	Αθήνα	Θεσσαλονίκη	Ρόδος	Κως	Κάρπαθος	Ηράκλειο	Χανιά	Κέρκυρα	Ζάκυνθος	Κεφαλονιά	Άκτιο	Μύκονος	Σαντορίνη	Άραξος	Καλαμάτα	Σάμος	Σκιάθος	Καβάλα	Μυτιλήνη	Σύνολο	
Ιανουάριος	4,1%	14,7%	-98,0%				-14,5%						-100,0%				-100,0%	-45,8%		6,9%	
Φεβρουάριος	-7,1%	17,0%	-79,8%			504,3%	-21,0%								76,8%					-83,2%	-0,3%
Τρέχον έτος	-1,2%	15,8%	-84,6%			921,1%	-17,7%						-100,0%		76,8%		-100,0%	-45,8%		-83,2%	3,5%

Περιοχές ³	Σύνολο χωρίς Αθήνα			Δωδεκάνησα			Κρήτη			Ιόνιο			Κυκλάδες			Πελοπόννησος			Λοιπά		
	2017	2016	Δ2017/2016	2017	2016	Δ2017/2016	2017	2016	Δ2017/2016	2017	2016	Δ2017/2016	2017	2016	Δ2017/2016	2017	2016	Δ2017/2016	2017	2016	Δ2017/2016
Ιανουάριος	87.014	76.243	14,1%	2	99	-98,0%	2.701	2.258	19,6%				246	-100,0%				161	305	-47,2%	
Φεβρουάριος	82.512	70.710	16,7%	56	277	-79,8%	2.867	2.398	19,6%	2						389	220	76,8%	19	113	-83,2%
Μάρτιος		121.837	-100,0%		4.121	-100,0%		19.773	-100,0%		1.907	-100,0%		1.100	-100,0%		1.421	-100,0%		159	-100,0%
Απρίλιος		430.183	-100,0%		77.739	-100,0%		174.034	-100,0%		38.504	-100,0%		13.116	-100,0%		5.316	-100,0%		2.467	-100,0%
Μάιος		1.380.829	-100,0%		346.483	-100,0%		475.788	-100,0%		268.731	-100,0%		68.704	-100,0%		19.938	-100,0%		41.695	-100,0%
Ιούνιος		1.975.830	-100,0%		506.643	-100,0%		625.077	-100,0%		429.002	-100,0%		116.162	-100,0%		29.780	-100,0%		69.070	-100,0%
Ιούλιος		2.637.847	-100,0%		672.488	-100,0%		832.539	-100,0%		568.474	-100,0%		177.705	-100,0%		39.782	-100,0%		100.607	-100,0%
Αύγουστος		2.581.941	-100,0%		662.779	-100,0%		795.771	-100,0%		556.274	-100,0%		190.442	-100,0%		34.986	-100,0%		103.847	-100,0%
Σεπτέμβριος		1.980.100	-100,0%		523.950	-100,0%		647.709	-100,0%		407.938	-100,0%		103.562	-100,0%		30.533	-100,0%		70.659	-100,0%
Οκτώβριος		895.121	-100,0%		239.596	-100,0%		349.076	-100,0%		112.773	-100,0%		32.248	-100,0%		9.634	-100,0%		7.101	-100,0%
Νοέμβριος		90.576	-100,0%		12	-100,0%		6.338	-100,0%		759	-100,0%		161	-100,0%		983	-100,0%		64	-100,0%
Δεκέμβριος		108.360	-100,0%		112	-100,0%		3.265	-100,0%		19	-100,0%		146	-100,0%						
Τρέχον έτος	169.526	146.953	15,4%	58	376	-84,6%	5.568	4.656	19,6%	2			246	-100,0%		389	220	76,8%	180	418	-56,9%

(1): Τα στοιχεία αφορούν σε αφίξεις επιβατών με διεθνείς πτήσεις ανεξάρτητα τόπου κατοικίας. Εξαιρέση αποτελούν τα στοιχεία για το αεροδρόμιο της Αθήνας τα οποία αφορούν αποκλειστικά σε κατοίκους εξωτερικού.

(2): Τα στοιχεία του τελευταίου διαθέσιμου μήνα για το αεροδρόμιο της Αθήνας αποτελούν εκτίμηση του SETE Intelligence.

(3): Δωδεκάνησα: Ρόδος & Κως & Κάρπαθος, Κρήτη: Ηράκλειο & Χανιά, Ιόνιο: Κέρκυρα & Ζάκυνθος & Κεφαλονιά & Άκτιο, Κυκλάδες: Μύκονος & Σαντορίνη, Πελοπόννησος: Άραξος & Καλαμάτα, Λοιπά: Σάμος & Σκιάθος & Καβάλα & Μυτιλήνη

(4): Τύπος I: Τελικά στοιχεία ΥΠΑ - Τύπος II: Προσωρινά στοιχεία ΥΠΑ - υπόκεινται σε αναθεώρηση

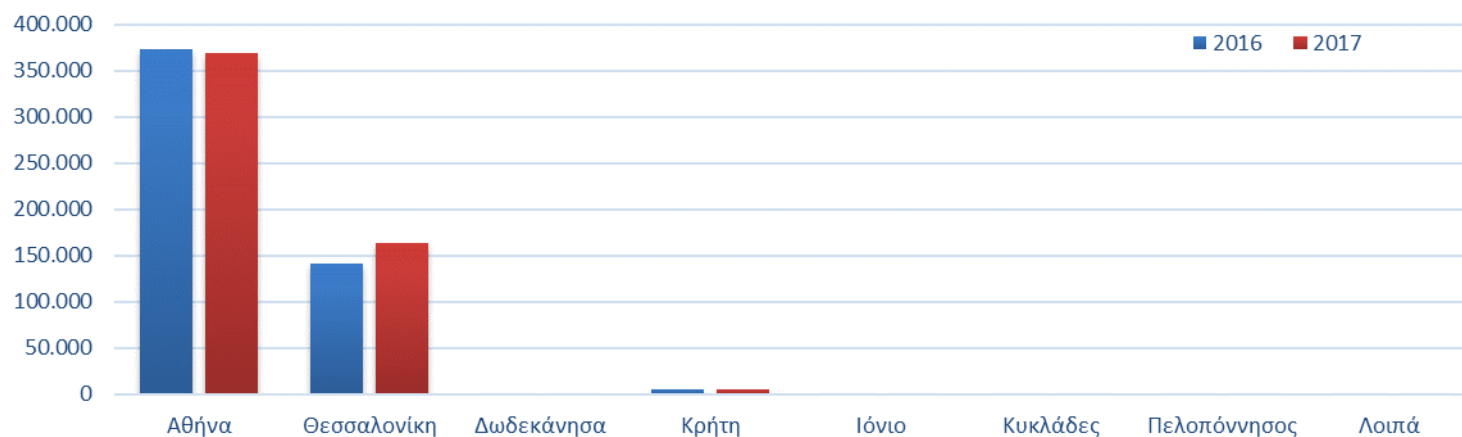
Πηγή: Υπηρεσία Πολιτικής Αεροπορίας (ΥΠΑ) και Διεθνής Αερολιμένας Αθηνών (ΔΑΑ) - Επεξεργασία: SETE Intelligence

Τα στοιχεία υπόκεινται σε αλλαγές λόγω δημοσίευσης πιο πρόσφατων στοιχείων από τις πηγές. (βλ. αν. "Τύπος")

Οριακή μείωση (-0,3%) των διεθνών αεροπορικών αφίξεων παρατηρείται συνολικά τον Φεβρουάριο του 2017, σε σχέση με τον Φεβρουάριο του 2016, σύμφωνα με τα διαθέσιμα στοιχεία από τα κυριότερα αεροδρόμια της χώρας. Συγκεκριμένα, καταγράφησαν -730 αφίξεις στο σύνολο της χώρας. Η Αθήνα το Φεβρουάριο παρουσίασε μείωση -7,1% καταγράφοντας -12.500 λιγότερες αφίξεις. Τα περιφερειακά αεροδρόμια το μήνα Φεβρουάριο παρουσίασαν αύξηση +16,7% καταγράφοντας +11.800 αφίξεις. Τα αεροδρόμιο της Θεσσαλονίκης παρουσίασε αύξηση +17,0% το Φλεβάρη, ενώ το πρώτο δίδμηνο παρουσιάζει αύξηση +15,8%.

Αύξηση +3,5% των διεθνών αεροπορικών αφίξεων παρατηρείται συνολικά το πρώτο δίδμηνο του 2017. Η αύξηση οφείλεται κυρίως στο σύνολο των αεροδρομίων εκτός Αθηνών και κυρίως της Θεσσαλονίκης που είχε ουσιαστική κίνηση: καθώς η Αθήνα το πρώτο δίδμηνο παρουσιάζει μείωση -1,2% ενώ η Θεσσαλονίκη παρουσιάζει αύξηση +15,8%.

ΔΙΕΘΝΕΙΣ ΑΕΡΟΠΟΡΙΚΕΣ ΑΦΙΞΕΙΣ ΦΕΒΡΟΥΑΡΙΟΣ 2017



Πηγή: Υπηρεσία Πολιτικής Αεροπορίας (ΥΠΑ) και Διεθνής Αερολιμένας Αθηνών (ΔΑΑ) - Επεξεργασία: SETE Intelligence

Αφίξεις εσωτερικού στα κυριότερα αεροδρόμια

ΑΦΙΞΕΙΣ ΕΣΩΤΕΡΙΚΟΥ¹ ΣΤΑ ΚΥΡΙΟΤΕΡΑ ΑΕΡΟΔΡΟΜΙΑ, ΦΕΒΡΟΥΑΡΙΟΣ 2017 - ΠΡΟΣΩΡΙΝΑ ΣΤΟΙΧΕΙΑ

2017	Αθήνα ²	Θεσσαλονίκη	Ρόδος	Κως	Κάρπαθος	Ηράκλειο	Χανιά	Κέρκυρα	Ζάκυνθος	Κεφαλονιά	Άκτιο	Μύκονος	Σαντορίνη	Άραξος	Καλαμάτα	Σάμος	Σκιάθος	Καβάλα	Μυτιλήνη	Σύνολο	Τύπος ⁴
Ιανουάριος	217.071	92.843	29.140	5.283	1.489	37.796	32.326	7.361	1.358	808	154	4.815	14.182		602	4.905	296	2.205	9.984	462.618	II
Φεβρουάριος	222.039	99.379	26.134	4.991	1.098	36.502	31.364	6.923	1.310	842	39	6.123	14.714		611	4.255	420	2.562	9.912	469.218	II
Τρέχον έτος	439.110	192.222	55.274	10.274	2.587	74.298	63.690	14.284	2.668	1.650	193	10.938	28.896		1.213	9.160	716	4.767	19.896	931.836	II

2016	Αθήνα	Θεσσαλονίκη	Ρόδος	Κως	Κάρπαθος	Ηράκλειο	Χανιά	Κέρκυρα	Ζάκυνθος	Κεφαλονιά	Άκτιο	Μύκονος	Σαντορίνη	Άραξος	Καλαμάτα	Σάμος	Σκιάθος	Καβάλα	Μυτιλήνη	Σύνολο	Τύπος ⁴
Ιανουάριος	220.881	95.089	27.655	5.586	1.549	33.324	32.694	7.019	724	988	97	2.529	14.268		329	4.407	206	2.558	11.990	461.893	II
Φεβρουάριος	226.269	102.654	24.954	5.242	1.227	32.547	31.071	7.357	922	1.074	59	2.878	16.693		312	4.028	274	3.248	12.145	472.954	II
Μάρτιος	253.967	111.212	30.133	6.647	1.693	41.246	36.269	8.250	862	1.122	131	4.333	23.610		346	4.674	370	3.322	13.978	542.165	II
Απρίλιος	250.468	98.965	35.329	8.455	2.233	39.322	35.956	12.927	1.456	1.890	273	10.072	30.977		521	5.616	866	3.620	15.155	554.101	II
Μάιος	331.737	106.301	34.689	7.690	2.273	43.586	37.231	12.511	2.741	2.543	607	15.883	46.524		640	7.030	1.395	3.667	12.327	669.375	II
Ιούνιος	337.446	101.779	37.461	9.892	2.800	49.323	38.986	16.727	3.867	3.922	995	25.411	54.514		589	7.998	3.232	3.882	15.433	714.257	II
Ιούλιος	388.595	120.062	43.635	15.749	5.323	58.190	43.934	20.636	5.974	7.177	2.079	32.894	57.749		709	10.514	5.202	4.696	20.135	843.253	II
Αύγουστος	414.342	115.720	45.950	15.386	5.503	57.738	44.497	18.764	5.643	7.330	2.230	37.485	53.232		749	9.696	5.106	3.892	17.783	861.046	II
Σεπτέμβριος	381.274	113.327	38.022	9.102	2.971	54.090	37.789	14.966	3.682	3.817	1.550	20.134	54.973		548	6.437	3.016	3.651	13.764	763.113	II
Οκτώβριος	314.483	106.422	31.252	7.078	981	44.576	33.831	10.746	2.933	1.648	304	8.079	35.955	162	472	5.220	589	3.888	11.172	619.291	II
Νοέμβριος	253.843	108.006	26.388	5.522	1.260	39.534	32.055	7.728	1.355	1.095	39	5.931	16.689		671	4.561	334	2.601	11.735	519.347	II
Δεκέμβριος	252.902	112.106	28.642	5.946	1.264	42.294	33.283	8.477	1.995	1.117	171	4.863	14.458		776	4.772	353	2.680	12.177	528.276	II
Σύνολο	3.626.207	1.291.643	404.110	102.295	29.077	535.770	437.596	146.108	32.154	33.723	8.535	170.492	419.642	162	6.662	74.953	20.943	41.205	167.794	7.549.071	II
Τρέχον έτος	447.150	197.743	52.609	10.828	2.776	65.871	63.765	14.376	1.646	2.062	156	5.407	30.961		641	8.435	480	5.806	24.135	934.847	II

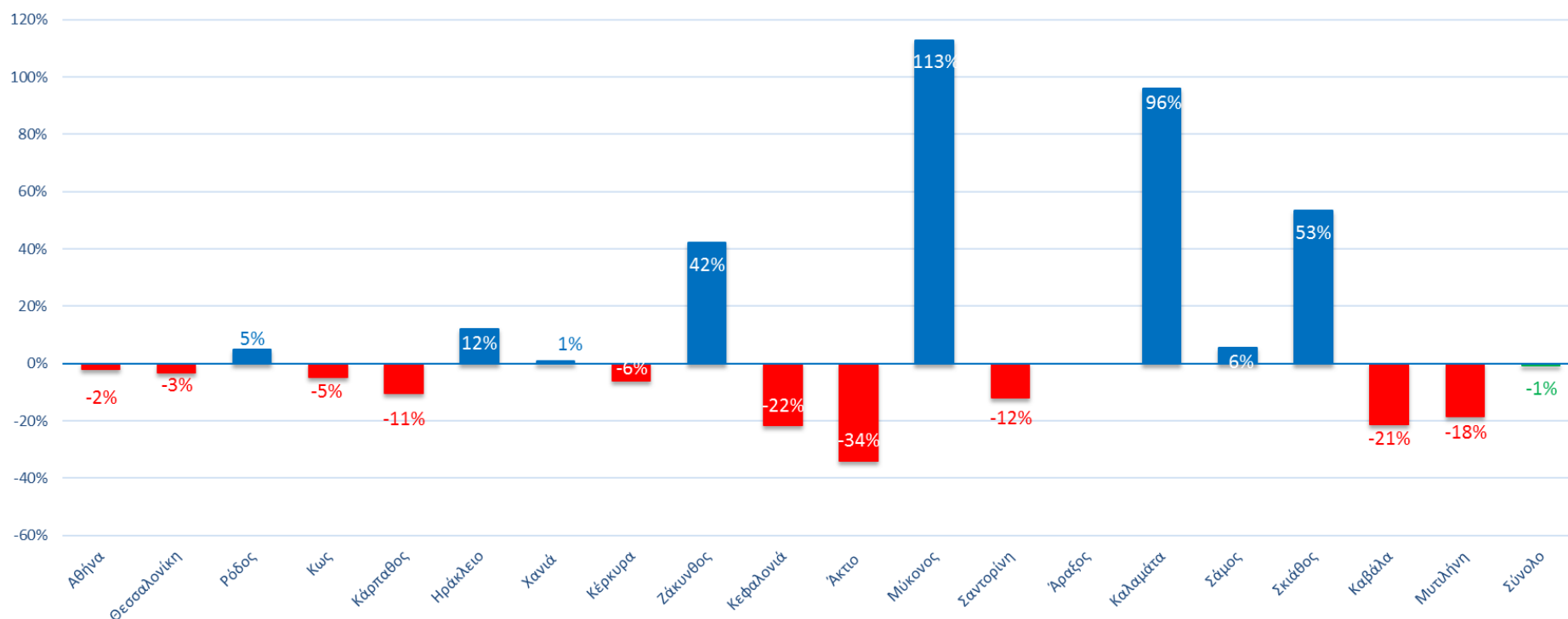
% ΜΕΤΑΒΟΛΕΣ	Αθήνα	Θεσσαλονίκη	Ρόδος	Κως	Κάρπαθος	Ηράκλειο	Χανιά	Κέρκυρα	Ζάκυνθος	Κεφαλονιά	Άκτιο	Μύκονος	Σαντορίνη	Άραξος	Καλαμάτα	Σάμος	Σκιάθος	Καβάλα	Μυτιλήνη	Σύνολο
Ιανουάριος	-1,7%	-2,4%	5,4%	-5,4%	-3,9%	13,4%	-1,1%	4,9%	87,6%	-18,2%	58,8%	90,4%	-0,6%		83,0%	11,3%	43,7%	-13,8%	-16,7%	0,2%
Φεβρουάριος	-1,9%	-3,2%	4,7%	-4,8%	-10,5%	12,2%	0,9%	-5,9%	42,1%	-21,6%	-33,9%	112,8%	-11,9%		95,8%	5,6%	53,3%	-21,1%	-18,4%	-0,8%
Τρέχον έτος	-1,8%	-2,8%	5,1%	-5,1%	-6,8%	12,8%	-0,1%	-0,6%	62,1%	-20,0%	23,7%	102,3%	-6,7%		89,2%	8,6%	49,2%	-17,9%	-17,6%	-0,3%

Περιοχές ³	Σύνολο χωρίς Αθήνα			Δωδεκάνησα		Κρήτη		Ιόνιο			Κυκλάδες			Πελοπόννησος			Λουπιά				
	2017	2016	Δ2017/2016	2017	2016	Δ2017/2016	2017	2016	Δ2017/2016	2017	2016	Δ2017/2016	2017	2016	Δ2017/2016	2017	2016	Δ2017/2016			
Ιανουάριος	245.547	241.012	1,9%	35.912	34.790	3,2%	70.122	66.018	6,2%	9.681	8.828	9,7%	18.997	16.797	13,1%	602	329	83,0%	17.390	19.161	-9,2%
Φεβρουάριος	247.179	246.685	0,2%	32.223	31.423	2,5%	67.866	63.618	6,7%	9.114	9.412	-3,2%	20.837	19.571	6,5%	611	312	95,8%	17.149	19.695	-12,9%
Μάρτιος		288.198	-100,0%		38.473	-100,0%		77.515	-100,0%		10.365	-100,0%		27.943	-100,0%		346	-100,0%		22.344	-100,0%
Απρίλιος		303.633	-100,0%		46.017	-100,0%		75.278	-100,0%		16.546	-100,0%		41.049	-100,0%		521	-100,0%		25.257	-100,0%
Μάιος		337.638	-100,0%		44.652	-100,0%		80.817	-100,0%		18.402	-100,0%		62.407	-100,0%		640	-100,0%		24.419	-100,0%
Ιούνιος		376.811	-100,0%		50.153	-100,0%		88.309	-100,0%		25.511	-100,0%		79.925	-100,0%		589	-100,0%		30.545	-100,0%
Ιούλιος		454.658	-100,0%		64.707	-100,0%		102.124	-100,0%		35.866	-100,0%		90.643	-100,0%		709	-100,0%		40.547	-100,0%
Αύγουστος		446.704	-100,0%		66.839	-100,0%		102.235	-100,0%		33.967	-100,0%		90.717	-100,0%		749	-100,0%		36.477	-100,0%
Σεπτέμβριος		381.839	-100,0%		50.095	-100,0%		91.879	-100,0%		24.015	-100,0%		75.107	-100,0%		548	-100,0%		26.868	-100,0%
Οκτώβριος		304.808	-100,0%		39.311	-100,0%		78.407	-100,0%		15.631	-100,0%		44.034	-100,0%		634	-100,0%		20.369	-100,0%
Νοέμβριος		265.504	-100,0%		33.170	-100,0%		71.589	-100,0%		10.217	-100,0%		22.620	-100,0%		671	-100,0%		19.231	-100,0%
Δεκέμβριος		275.374	-100,0%		35.852	-100,0%		75.577	-100,0%		11.760	-100,0%		19.321	-100,0%		776	-100,0%		19.982	-100,0%
Τρέχον έτος	492.726	487.697	1,0%	68.135	66.213	2,9%	137.988	129.636	6,4%	18.795	18.240	3,0%	39.834	36.368	9,5%	1.213	641	89,2%	34.539	38.856	-11,1%

(1): Επιβάτης που κάνει ταξίδι μετ' επιστροφής, μετρείται δύο φορές: και κατά την άφιξη του στον προορισμό του και κατά την επιστροφή του στην έδρα του.
(2): Τα στοιχεία του τελευταίου διαθέσιμου μήνα για το αεροδρόμιο της Αθήνας αποτελούν εκτίμηση του SETE Intelligence.
(3): Δωδεκάνησα: Ρόδος & Κως & Κάρπαθος, Κρήτη: Ηράκλειο & Χανιά, Ιόνιο: Κέρκυρα & Ζάκυνθος & Κεφαλονιά & Άκτιο, Κυκλάδες: Μύκονος & Σαντορίνη, Πελοπόννησος: Άραξος & Καλαμάτα, Λουπιά: Σάμος & Σκιάθος & Καβάλα & Μυτιλήνη
(4): Τύπος Ι: Τελικά στοιχεία ΥΠΑ - Τύπος ΙΙ: Προσωρινά στοιχεία ΥΠΑ - υπόκεινται σε αναθεώρηση
Πηγή: Υπηρεσία Πολιτικής Αεροπορίας (ΥΠΑ) και Διεθνής Αερολιμένας Αθηνών (ΔΑΑ) - Επεξεργασία: SETE Intelligence
Τα στοιχεία υπόκεινται σε αλλαγές λόγω δημοσιεύσεων πιο πρόσφατων στοιχείων από τις πηγές. (βλ. αν. "Τύπος")

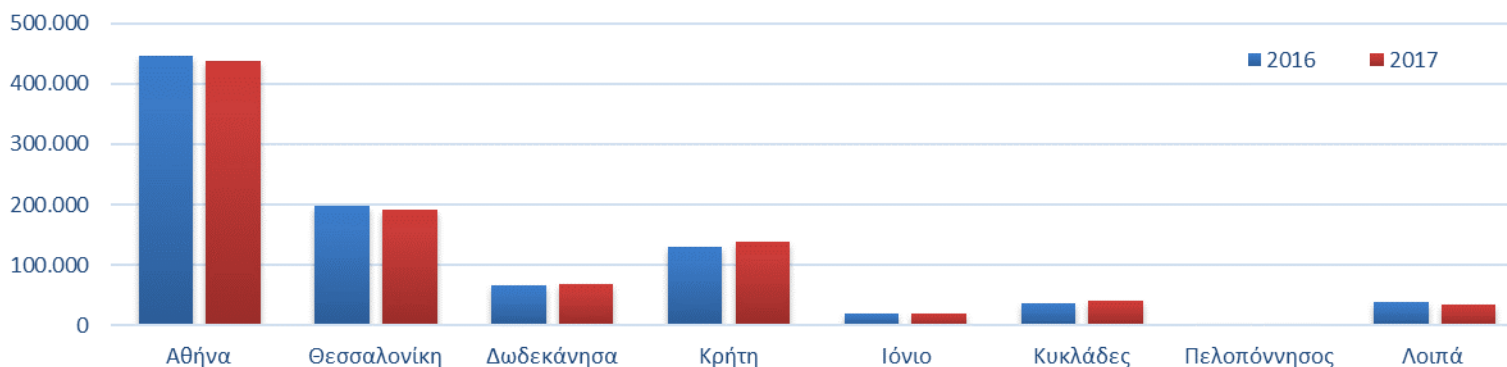
Οριακή μείωση των αεροπορικών αφίξεων εσωτερικού κατά -0,8% παρατηρείται τον Φεβρουάριο του 2017, σε σχέση με τον Φεβρουάριο του 2016, σύμφωνα με τα διαθέσιμα στοιχεία από τα κυριότερα αεροδρόμια της χώρας. Συγκεκριμένα κατεγράφησαν 469 χιλιάδες αεροπορικές μετακινήσεις έναντι 472 χιλιάδων τον Φεβρουάριο του 2016. Μείωση -1,9% (Φεβρουάριος)/-1,8% (τρέχον έτος) εμφάνισε ο Δ.Α.Α και -3,2% (Φεβρουάριος) /-2,8% (τρέχον έτος) το αεροδρόμιο της Θεσσαλονίκης.

% Μεταβολή των Αεροπορικών Αφίξεων Εσωτερικού, Φεβρουάριος 2017



Μείωση -0,3% των αεροπορικών αφίξεων εσωτερικού παρατηρείται συνολικά το πρώτο δίμηνο του 2017. Η Αθήνα, όπως προαναφέρθηκε, καταγράφει μείωση -1,8% και η Θεσσαλονίκη -2,8%. Τα Δωδεκάνησα καταγράφουν αύξηση +2,9%, αύξηση που οφείλεται στο αεροδρόμιο της Ρόδου (+5,1%), καθώς Κως και Κάρπαθος παρουσιάζουν μείωση κατά -5,1% και -6,8% αντίστοιχα. Αύξηση παρουσιάζουν η Κρήτη +6,4%, το Ιόνιο +3,0%, οι Κυκλάδες +9,5% και η Πελοπόννησος +89,2%. Πτωτικά κινούνται τα Λοιπά αεροδρόμια (-11,1%) το πρώτο δίμηνο του 2017, κυρίως λόγω Μυτιλήνης (-17,6%) και Καβάλας (-17,9%) ενώ η Σάμος παρουσιάζει αύξηση +8,6%.

ΑΕΡΟΠΟΡΙΚΕΣ ΑΦΙΞΕΙΣ ΕΣΩΤΕΡΙΚΟΥ ΦΕΒΡΟΥΑΡΙΟΣ 2017



Πηγή: Υπηρεσία Πολιτικής Αεροπορίας (ΥΠΑ) και Διεθνής Αερολιμένας Αθηνών (ΔΑΑ) - Επεξεργασία: SETE Intelligence

Οδικές Αφίξεις

Φεβρουάριος 2017

ΟΔΙΚΕΣ ΑΦΙΞΕΙΣ - ΦΕΒΡΟΥΑΡΙΟΣ 2017

2017	ΝΥΜΦΑΙΑ	ΝΙΚΗ ΚΡΥΣΤΑΛΛΟΠΗΓΗ	ΑΓ ΚΩΝ/ΝΟΣ	ΟΡΜΕΝΙΟ	ΚΥΠΡΙΝΟΣ	ΚΑΣΤΑΝΙΕΣ	ΚΗΠΟΙ	ΔΟΙΡΑΝΗ	ΕΥΖΩΝΟΙ	ΚΑΚΑΒΙΑ	ΜΕΡΤΖΑΝΗ	ΕΞΟΧΗ	ΠΡΟΜΑΧΩΝΑΣ	ΣΑΠΙΑΔΑ	ΣΥΝΟΛΟ	
Ιανουάριος	26.967	13.805	60.155	2.181	32.507	4.320	10.075	26.389	33.637	177.281	5.471	1.011	53.171	57.485	20.448	524.903
Φεβρουάριος	34.133	16.126	42.607	4.381	40.615	5.783	14.149	31.478	27.734	74.794	3.453	891	50.980	56.436	16.523	420.083
Τρέχον έτος	61.100	29.931	102.762	6.562	73.122	10.103	24.224	57.867	61.371	252.075	8.924	1.902	104.151	113.921	36.971	944.986

2016	ΝΥΜΦΑΙΑ	ΝΙΚΗ ΚΡΥΣΤΑΛΛΟΠΗΓΗ	ΑΓ ΚΩΝ/ΝΟΣ	ΟΡΜΕΝΙΟ	ΚΥΠΡΙΝΟΣ	ΚΑΣΤΑΝΙΕΣ	ΚΗΠΟΙ	ΔΟΙΡΑΝΗ	ΕΥΖΩΝΟΙ	ΚΑΚΑΒΙΑ	ΜΕΡΤΖΑΝΗ	ΕΞΟΧΗ	ΠΡΟΜΑΧΩΝΑΣ	ΣΑΠΙΑΔΑ	ΣΥΝΟΛΟ	
Ιανουάριος	30.179	16.724	64.440	5.416	40.502	5.500	8.898	28.879	7.336	190.361	71.239	2.748	35.296	60.122	21.094	588.734
Φεβρουάριος	15.593	8.329	36.947	6.726	29.305	4.573	7.901	22.248	8.712	166.844	42.998	1.796	16.548	34.171	12.840	415.531
Μάρτιος	35.300	17.047	52.159	6.453	40.098	6.594	13.745	36.831	8.058	201.824	50.880	2.373	16.908	66.315	16.966	571.551
Απρίλιος	39.158	19.721	51.120	6.664	46.562	7.509	13.118	40.677	35.924	211.583	53.989	2.368	40.881	73.906	19.294	662.474
Μάιος	58.416	21.369	80.123	7.872	50.453	8.328	12.120	50.182	9.530	243.468	62.770	3.540	49.698	102.473	24.064	784.406
Ιούνιος	127.797	32.315	59.524	12.971	64.104	11.707	10.310	42.065	51.226	462.300	52.887	2.345	61.779	150.635	22.327	1.164.292
Ιούλιος	318.546	47.658	72.147	20.303	79.277	10.339	40.886	82.321	80.960	646.889	69.206	2.876	82.237	295.809	34.285	1.883.739
Αύγουστος	370.364	50.991	104.181	21.608	72.688	9.461	51.384	156.956	83.337	704.322	123.322	2.586	90.223	266.671	57.424	2.165.518
Σεπτέμβριος	231.892	31.809	81.648	13.942	63.028	8.135	21.501	90.281	41.449	516.983	67.626	3.378	83.734	269.391	18.899	1.543.696
Οκτώβριος	104.407	23.198	63.934	5.791	57.379	8.412	15.317	46.213	36.830	237.799	59.786	2.493	55.161	105.501	18.671	840.892
Νοέμβριος	69.881	13.617	57.081	4.241	49.584	6.914	13.619	36.371	31.681	194.403	52.708	2.145	43.343	82.686	21.549	679.823
Δεκέμβριος	44.653	15.721	52.653	4.304	47.817	6.798	11.870	34.081	36.140	203.942	54.342	88.898	53.171	78.858	13.346	746.594
Σύνολο	1.446.186	298.499	775.957	116.291	640.797	94.270	220.669	667.105	431.183	3.980.718	761.753	117.546	628.979	1.586.538	280.759	12.047.250
Τρέχον έτος	45.772	25.053	101.387	12.142	69.807	10.073	16.799	51.127	16.048	357.205	114.237	4.544	51.844	94.293	33.934	1.004.265

% ΜΕΤΑΒΟΛΗ	ΝΥΜΦΑΙΑ	ΝΙΚΗ ΚΡΥΣΤΑΛΛΟΠΗΓΗ	ΑΓ ΚΩΝ/ΝΟΣ	ΟΡΜΕΝΙΟ	ΚΥΠΡΙΝΟΣ	ΚΑΣΤΑΝΙΕΣ	ΚΗΠΟΙ	ΔΟΙΡΑΝΗ	ΕΥΖΩΝΟΙ	ΚΑΚΑΒΙΑ	ΜΕΡΤΖΑΝΗ	ΕΞΟΧΗ	ΠΡΟΜΑΧΩΝΑΣ	ΣΑΠΙΑΔΑ	ΣΥΝΟΛΟ
Ιανουάριος	-10,6%	-17,5%	-6,6%	-59,7%	-19,7%	-21,5%	13,2%	-8,6%	358,5%	-6,9%	-92,3%	-63,2%	50,6%	-4,4%	-10,8%
Φεβρουάριος	118,9%	93,6%	15,3%	-34,9%	38,6%	79,1%	41,5%	-34,9%	218,3%	-55,2%	-50,4%	208,1%	65,2%	28,7%	1,1%
Τρέχον έτος	33,5%	19,5%	1,4%	-46,0%	4,7%	0,3%	44,2%	13,2%	282,4%	-29,4%	-92,2%	-58,1%	100,9%	20,8%	8,9%

ΠΕΡΙΟΧΕΣ	ΖΕΘΝΕΣ			ΑΛΒΑΝΙΑ			ΒΟΥΛΓΑΡΙΑ			ΠΓΔΜ			ΤΟΥΡΚΙΑ		
	2017	2016	Δ 2017/2016	2017	2016	Δ 2017/2016	2017	2016	Δ 2017/2016	2017	2016	Δ 2017/2016	2017	2016	Δ 2017/2016
Ιανουάριος	36.827	46.002	-19,9%	87.085	159.521	-45,4%	139.804	131.013	6,7%	224.723	214.421	4,8%	36.464	37.777	-3,5%
Φεβρουάριος	46.398	33.878	37,0%	63.474	94.581	-32,9%	145.930	73.038	99,8%	118.654	183.885	-35,5%	45.627	30.149	51,3%
Μάρτιος		46.692	-100,0%		122.378	-100,0%		124.976	-100,0%		226.929	-100,0%		50.576	-100,0%
Απρίλιος		54.071	-100,0%		126.771	-100,0%		160.609	-100,0%		267.228	-100,0%		53.795	-100,0%
Μάιος		58.781	-100,0%		170.497	-100,0%		218.459	-100,0%		274.367	-100,0%		62.302	-100,0%
Ιούνιος		75.811	-100,0%		137.083	-100,0%		353.182	-100,0%		545.841	-100,0%		52.375	-100,0%
Ιούλιος		89.616	-100,0%		178.514	-100,0%		716.895	-100,0%		775.507	-100,0%		123.207	-100,0%
Αύγουστος		82.149	-100,0%		287.513	-100,0%		748.866	-100,0%		838.650	-100,0%		208.340	-100,0%
Σεπτέμβριος		71.163	-100,0%		171.551	-100,0%		598.959	-100,0%		590.241	-100,0%		111.782	-100,0%
Οκτώβριος		65.791	-100,0%		144.884	-100,0%		270.860	-100,0%		297.827	-100,0%		61.530	-100,0%
Νοέμβριος		56.498	-100,0%		133.483	-100,0%		200.151	-100,0%		239.701	-100,0%		49.990	-100,0%
Δεκέμβριος		54.615	-100,0%		209.239	-100,0%		180.986	-100,0%		255.803	-100,0%		45.951	-100,0%
Σύνολο	83.225	79.880	4,2%	150.559	254.102	-40,7%	285.734	204.051	40,0%	343.377	398.306	-13,8%	82.091	67.926	20,9%

Πηγή: Μεθοριακοί σταθμοί – Επεξεργασία SETE INTELLIGENCE

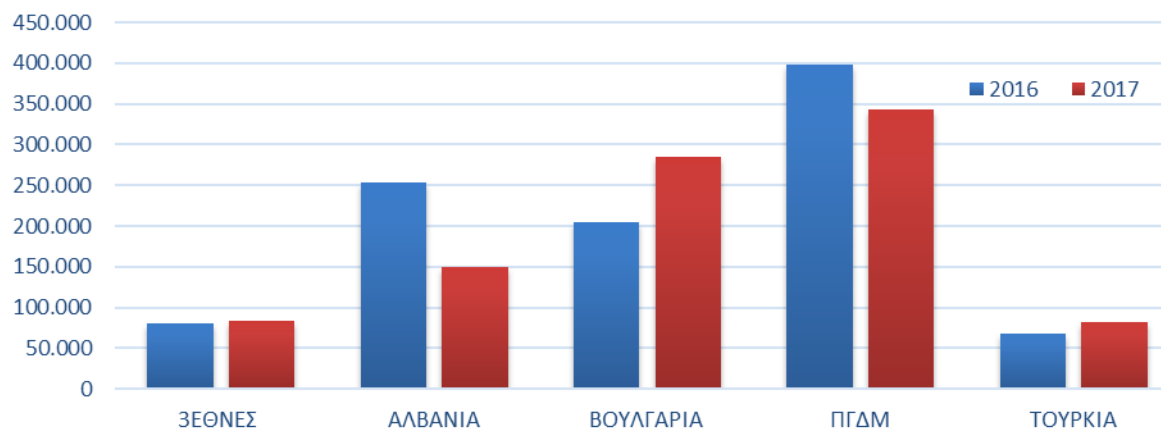
* Ζεθνές: Ορμένιο & Κυπρίνος, Αλβανία: Κακαβιά & Κρυσταλλοπηγή & Σαγιαδά & Μέρτζανη, Βουλγαρία: Νυμφαία & Προμαχώνας & Εξοχή & Αγ. Κων/νος, ΠΓΔΜ: Εύζωνοι & Δοιράνη & Νίκη, Τουρκία: Καστανιές & Κήποι

Η καταγραφή των αφίξεων γίνεται από τα κατά τόπους Αστυνομικά Τμήματα βάσει υπηκοότητας, ανεξαρτήτως τύπου μόνιμης κατοικίας και -συνεπώς- περιλαμβάνει και αλλοδαπούς μετανάστες στην Ελλάδα που επιστρέφουν από ταξίδι στο εξωτερικό. Τον Φεβρουάριο 2017, οι οδικές αφίξεις κατέγραψαν αύξηση (+1,1%), σχεδόν 5χιλ. περισσότερες από τον αντίστοιχο Φεβρουάριο του 2016. Οι οδικές αφίξεις αλλοδαπών τον Φεβρουάριο του 2017 ήταν μειωμένες από την Αλβανία -32,9% και την ΠΓΔΜ κατά

-35,5%, αύξηση καταγράφεται από την Βουλγαρία κατά +99,8%, από την Τουρκία +51,3% το Τριεθνές +4,2%. Η μείωση που παρατηρείται από την Αλβανία και την ΠΓΜΔ, οφείλεται κατά κύριο λόγο στην επάνοδο ροών των οδικών αφίξεων από την Βουλγαρία, που το 2016 είχαν μειωθεί λόγω του προσφυγικού (base effect).

Το πρώτο δίμηνο του 2017, η μεγαλύτερη αύξηση οδικών αφίξεων καταγράφεται από τη Βουλγαρία (+ 40%/+81.000 αφίξεις) και την Τουρκία (+20,9%/+14.000 αφίξεις). Σημαντική πτώση καταγράφουν η ΠΓΜΔ (-13,8%/-54.000 αφίξεις) και η Αλβανία (-40,7%/-104.000 αφίξεις). Το πρώτο δίμηνο του 2017, οι οδικές αφίξεις κατέγραψαν μείωση (-5,9%).

ΟΔΙΚΕΣ ΑΦΙΞΕΙΣ ΦΕΒΡΟΥΑΡΙΟΣ 2017



Πηγή: Μεθοριακοί σταθμοί – Επεξεργασία SETE INTELLIGENCE

Θαλάσσιες Αφίξεις

Φεβρουάριος 2017

Διεθνείς Αφίξεις από Ιταλία

Στον ακόλουθο πίνακα αποτυπώνεται η διεθνής κίνηση επιβατών (χωρίς επιβάτες transit, ανεξαρτήτως υπηκοότητας και τόπου κατοικίας) μεταξύ Ελλάδας (Πάτρα – Ηγουμενίτσα - Κέρκυρα) και Ιταλίας (Ανκόνα, Μπρίντεζι, Μπάρι, Βενετία, Τεργέστη και Ραβέννα) για τον Φεβρουάριο του 2017.

	ΚΙΝΗΣΗ ΕΠΙΒΑΤΙΚΩΝ ΠΛΟΙΩΝ ΕΛΛΑΔΑ-ΙΤΑΛΙΑ-ΕΛΛΑΔΑ					
	ΣΥΝΟΛΟ			ΔΙΑΚΙΝΗΘΕΝΤΕΣ ΓΙΑ ΑΝΑΨΥΧΗ		
	2017	2016	%Δ	2017	2016	%Δ
Ιανουάριος	51.149	47.871	6,8%	23.017	21.501	7,0%
Φεβρουάριος	49.431	44.969	9,9%	19.772	19.786	-0,1%
Μάρτιος		67.101	-100,0%		39.805	-100,0%
Απρίλιος		85.109	-100,0%		50.214	-100,0%
Μάιος		83.409	-100,0%		54.843	-100,0%
Ιούνιος		104.754	-100,0%		72.698	-100,0%
Ιούλιος		218.705	-100,0%		158.420	-100,0%
Αύγουστος		282.557	-100,0%		219.969	-100,0%
Σεπτέμβριος		140.309	-100,0%		98.798	-100,0%
Οκτώβριος		95.818	-100,0%		59.932	-100,0%
Νοέμβριος		57.729	-100,0%		27.574	-100,0%
Δεκέμβριος		50.260	-100,0%		23.120	-100,0%
ΣΥΝΟΛΟ		1.278.591	-100,0%		846.661	-100,0%
Τρέχον έτος	100.580	92.840	8,3%	42.789	41.288	3,6%

Πηγή: ΣΕΕΝ- Επεξεργασία SETE Intelligence

Από τα υπάρχοντα στοιχεία προκύπτει αύξηση της επιβατικής κίνησης για τον Φεβρουάριο του 2017, κατά +9,9%, το ποσοστό αυτό μειώνεται οριακά στους διακινηθέντες για αναψυχή φτάνοντας το -0,1%.

Κίνηση Εσωτερικής Ακτοπλοΐας

Στους ακόλουθους πίνακες, αποτυπώνονται οι ποσοστιαίες μεταβολές στην κίνηση επιβατών εσωτερικής ακτοπλοΐας για το έτος 2017. Οι ποσοστιαίες μεταβολές βασίζονται σε δειγματοληπτικά στοιχεία που απεικονίζουν τις επικρατούσες τάσεις.

% ΜΕΤΑΒΟΛΗ	ΗΡΑΚΛΕΙΟ	ΧΑΝΙΑ	ΡΑΦΗΝΑ-ΚΥΚΛΑΔΕΣ	ΔΥΤΙΚΕΣ ΚΥΚΛΑΔΕΣ	ΠΑΡΟΣ-ΝΑΞΟΣ-ΘΗΡΑ	ΣΥΡΟΣ-ΤΗΝΟΣ-ΜΥΚΟΝΟΣ	ΧΙΟΣ - ΜΥΤΙΛΗΝΗ	ΙΚΑΡΙΑ - ΣΑΜΟΣ	ΣΥΝΟΛΟ
Ιανουάριος	1,2%	5,6%	5,4%	15,6%	26,6%	11,6%	-48,0%	-32,3%	-3,8%
Φεβρουάριος	-1,3%	9,7%	2,5%	3,5%	16,2%	15,2%	-50,8%	-40,7%	-8,3%
Τρέχον έτος	0,0%	7,5%	3,8%	9,2%	21,4%	13,5%	-49,4%	-36,4%	-6,1%

% ΜΕΤΑΒΟΛΗ	ΚΡΗΤΗ	ΔΩΔΕΚΑΝΗΣΑ	ΚΥΚΛΑΔΕΣ	ΒΟΡΕΙΟ ΑΙΓΑΙΟ
Ιανουάριος	2,8%	-0,9%	16,3%	-44,3%
Φεβρουάριος	2,7%	-20,1%	10,3%	-48,5%
Τρέχον έτος	2,8%	-10,0%	13,2%	-46,4%

Πηγή: ΣΕΕΝ - Επεξεργασία στοιχείων: SETE Intelligence

Πληροφοριακά, [εδώ](#) μπορείτε να βρείτε τα τελευταία διαθέσιμα στοιχεία από την ΕΛΣΤΑΤ για την ακτοπλοϊκή κίνηση.

Τον Φεβρουάριο του 2017, παρατηρείται μείωση στο σύνολο της επιβατικής κίνησης κατά -8,3%. Πτώση -48,5% εμφανίζει το Β. Αιγαίο (ειδικότερα: Χίος-Μυτιλήνη -50,8% και Ικαρία-Σάμος -40,7%). Η πτώση που καταγράφεται στο Βόρειο Αιγαίο οφείλεται στην αυξημένη κίνηση που καταγράφηκε το 2016, λόγω των μεταναστευτικών ροών. Αύξηση +10,3% παρουσιάζουν οι Κυκλάδες, ειδικότερα: Πάρος-Νάξος-Σαντορίνη +16,2%, Ραφήνα-Κυκλάδες +2,5% και +3,5% οι Δυτικές Κυκλάδες. Το Ηράκλειο παρουσιάζει μείωση -1,3% και τα Χανιά αύξηση +9,7%, ενώ για το σύνολο της Κρήτης η αύξηση αντιστοιχεί +2,7%.

Ταξιδιωτικό Ισοζύγιο

Ιανουάριος 2017

Αφίξεις

ΑΦΙΞΕΙΣ σε χιλιάδες

2017	Χώρες ΕΕ-28	Χώρες Ζώνης Ευρώ	ΕΚ ΤΩΝ ΟΠΟΙΩΝ		Χώρες εκτός Ζώνης Ευρώ	ΕΚ ΤΩΝ ΟΠΟΙΩΝ		Λοιπές Χώρες	ΕΚ ΤΩΝ ΟΠΟΙΩΝ		Σύνολο Έρ. Συνόρων
			Γαλλία	Γερμανία		Ην. Βασίλειο	ΗΠΑ		Ρωσία		
Ιανουάριος	304	158	6	51	145	36	217	20	11	520	
Τρέχον έτος	304	158	6	51	145	36	217	20	11	520	

2016	Χώρες ΕΕ-28	Χώρες Ζώνης Ευρώ	ΕΚ ΤΩΝ ΟΠΟΙΩΝ		Χώρες εκτός Ζώνης Ευρώ	ΕΚ ΤΩΝ ΟΠΟΙΩΝ		Λοιπές Χώρες	ΕΚ ΤΩΝ ΟΠΟΙΩΝ		Σύνολο Έρ. Συνόρων
			Γαλλία	Γερμανία		Ην. Βασίλειο	ΗΠΑ		Ρωσία		
Ιανουάριος	317	121	11	38	196	30	242	16	3	559	
Φεβρουάριος	246	108	12	32	137	29	187	12	7	433	
Μάρτιος	363	139	17	48	224	48	266	33	10	629	
Απρίλιος	509	231	43	60	279	99	392	64	20	902	
Μάιος	1.400	782	148	312	618	249	552	88	42	1.953	
Ιούνιος	2.106	1.036	137	399	1.071	473	865	92	79	2.971	
Ιούλιος	3.143	1.626	262	451	1.517	451	1.521	138	119	4.664	
Αύγουστος	3.760	2.181	348	684	1.579	550	1.324	108	114	5.084	
Σεπτέμβριος	2.993	1.449	208	513	1.544	527	1.157	89	130	4.150	
Οκτώβριος	1.598	932	103	504	666	352	577	93	45	2.174	
Νοέμβριος	447	179	15	60	267	52	270	23	14	717	
Δεκέμβριος	334	151	9	39	183	36	230	23	11	564	
Σύνολο	17.217	8.935	1.314	3.139	8.282	2.895	7.582	779	595	24.799	
Τρέχον έτος	317	121	11	38	196	30	242	16	3	559	

% Μεταβολή	Χώρες ΕΕ-28	Χώρες Ζώνης Ευρώ	ΕΚ ΤΩΝ ΟΠΟΙΩΝ		Χώρες εκτός Ζώνης Ευρώ	ΕΚ ΤΩΝ ΟΠΟΙΩΝ		Λοιπές Χώρες	ΕΚ ΤΩΝ ΟΠΟΙΩΝ		Σύνολο Έρ. Συνόρων
			Γαλλία	Γερμανία		Ην. Βασίλειο	ΗΠΑ		Ρωσία		
Ιανουάριος	-4%	31,2%	-42,4%	33,1%	-25,9%	20,2%	-10,5%	24,3%	285,9%	-6,9%	
Σύνολο	-4,2%	31,2%	-42,4%	33,1%	-25,9%	20,2%	-10,5%	24,3%	285,9%	-6,9%	

Πηγή: ΤΤΕ - Επεξεργασία στοιχείων: SETE Intelligence

Τα στοιχεία είναι προσωρινά και υπόκεινται σε αλλαγές

Η εισερχόμενη ταξιδιωτική κίνηση τον Ιανουάριο του 2017 διαμορφώθηκε στις 520 χιλ. ταξιδιώτες, παρουσιάζοντας μείωση κατά -6,9% σε σύγκριση με τον αντίστοιχο μήνα του 2016. Η εξέλιξη αυτή ήταν αποτέλεσμα της μείωσης της ταξιδιωτικής κίνησης από τις χώρες της ΕΕ-28 κατά -4,2%, καθώς και της ταξιδιωτικής κίνησης από τις χώρες εκτός της ΕΕ-28 κατά -10,5%. Αναλυτικότερα, η ταξιδιωτική κίνηση από τις χώρες της ζώνης του ευρώ διαμορφώθηκε στις 158 χιλ. ταξιδιώτες, παρουσιάζοντας αύξηση κατά +31,2%, ενώ μείωση κατά -25,9% εμφάνισε η ταξιδιωτική κίνηση από τις χώρες της ΕΕ-28 εκτός της ζώνης του ευρώ (Ιανουάριος

2017: 145 χιλ., Ιανουάριος 2016: 196 χιλ.). Ειδικότερα, η ταξιδιωτική κίνηση από τη Γερμανία αυξήθηκε κατά +33,1% και διαμορφώθηκε στις 51 χιλ. ταξιδιώτες, ενώ αυτή από τη Γαλλία μειώθηκε κατά -42,4% και διαμορφώθηκε στις 6 χιλ. ταξιδιώτες. Η ταξιδιωτική κίνηση από το Ηνωμένο Βασίλειο αυξήθηκε κατά +20,2% και διαμορφώθηκε στις 36 χιλ. ταξιδιώτες. Αναφορικά με τις χώρες εκτός της ΕΕ-28, αύξηση κατά +285,9% εμφάνισε η ταξιδιωτική κίνηση από τη Ρωσία, η οποία διαμορφώθηκε στις 11 χιλ. ταξιδιώτες, ενώ αυτή από τις ΗΠΑ αυξήθηκε κατά +24,3% και διαμορφώθηκε στις 20 χιλ. ταξιδιώτες.

Εισπράξεις

ΕΙΣΠΡΑΞΕΙΣ σε εκατ. €

2017	Χώρες ΕΕ-28	Χώρες Ζώνης Ευρώ	ΕΚ ΤΩΝ ΟΠΟΙΩΝ		Χώρες εκτός Ζώνης Ευρώ	ΕΚ ΤΩΝ ΟΠΟΙΩΝ		Λοιπές Χώρες	ΕΚ ΤΩΝ ΟΠΟΙΩΝ		Σύνολο Έρ. Συνόρων	Κρουαζιέρες	ΣΥΝΟΛΟ
			Γαλλία	Γερμανία		Ην. Βασίλειο	ΗΠΑ		Ρωσία				
Ιανουάριος	86	59	2	21	28	12	77	13	7	163	2	165	
Τρέχον έτος	86	59	2	21	28	12	77	13	7	163	2	165	

2016	Χώρες ΕΕ-28	Χώρες Ζώνης Ευρώ	ΕΚ ΤΩΝ ΟΠΟΙΩΝ		Χώρες εκτός Ζώνης Ευρώ	ΕΚ ΤΩΝ ΟΠΟΙΩΝ		Λοιπές Χώρες	ΕΚ ΤΩΝ ΟΠΟΙΩΝ		Σύνολο Έρ. Συνόρων	Κρουαζιέρες	ΣΥΝΟΛΟ
			Γαλλία	Γερμανία		Ην. Βασίλειο	ΗΠΑ		Ρωσία				
Ιανουάριος	85	55	5	18	30	13	82	12	2	167	2	169	
Φεβρουάριος	72	42	3	13	30	13	60	5	3	132	2	134	
Μάρτιος	110	53	7	19	57	25	104	24	8	214	6	221	
Απρίλιος	211	122	30	31	89	56	207	57	11	418	26	443	
Μάιος	745	490	108	207	255	153	304	83	30	1.049	46	1.095	
Ιούνιος	1.316	704	102	295	611	388	469	122	61	1.784	67	1.851	
Ιούλιος	1.898	1.136	199	319	762	330	891	146	108	2.789	64	2.853	
Αύγουστος	2.401	1.572	271	526	829	453	628	102	95	3.029	130	3.159	
Σεπτέμβριος	1.603	902	136	357	701	377	569	112	97	2.172	60	2.232	
Οκτώβριος	699	443	57	273	256	191	264	69	22	963	63	1.026	
Νοέμβριος	127	74	7	25	53	23	78	11	8	205	15	219	
Δεκέμβριος	107	67	4	17	40	18	84	16	5	191	2	193	
Σύνολο	9.373	5.596	894	2.152	3.527	1.961	3.633	728	436	12.755	465	13.220	
Τρέχον έτος	85	55	5	18	30	13	82	12	2	167	2	169	

% Μεταβολή	Χώρες ΕΕ-28	Χώρες Ζώνης Ευρώ	ΕΚ ΤΩΝ ΟΠΟΙΩΝ		Χώρες εκτός Ζώνης Ευρώ	ΕΚ ΤΩΝ ΟΠΟΙΩΝ		Λοιπές Χώρες	ΕΚ ΤΩΝ ΟΠΟΙΩΝ		Σύνολο Έρ. Συνόρων	Κρουαζιέρες	ΣΥΝΟΛΟ
			Γαλλία	Γερμανία		Ην. Βασίλειο	ΗΠΑ		Ρωσία				
Ιανουάριος	1,8%	6,6%	-54,9%	11,9%	-7,1%	-2,5%	-6,6%	7,5%	177,3%	-2,3%	-7,2%	-2,4%	
Τρέχον έτος	1,8%	6,6%	-54,9%	11,9%	-7,1%	-2,5%	-6,6%	7,5%	177,3%	-2,3%	-7,2%	-2,4%	

Πηγή: ΤτΕ - Επεξεργασία στοιχείων: SETE Intelligence

Τα στοιχεία είναι προσωρινά και υπόκεινται σε αλλαγές

Τον Ιανουάριο του 2017, οι ταξιδιωτικές εισπράξεις μειώθηκαν κατά -2,4% σε σύγκριση με τον αντίστοιχο μήνα του 2016. Αναλυτικότερα, αύξηση κατά +1,8% εμφάνισαν οι εισπράξεις από κατοίκους των χωρών της ΕΕ-28 (Ιανουάριος 2017: 86 εκατ. ευρώ, Ιανουάριος 2016: 85 εκατ. ευρώ), ενώ οι εισπράξεις από κατοίκους των χωρών εκτός της ΕΕ-28 μειώθηκαν κατά -6,6% (Ιανουάριος 2017: 77 εκατ. ευρώ, Ιανουάριος 2016: 82 εκατ. ευρώ). Η αύξηση των εισπράξεων από κατοίκους των χωρών της ΕΕ-28 ήταν αποτέλεσμα της αύξησης των εισπράξεων από κατοίκους χωρών της ζώνης του ευρώ κατά 6,6% (Ιανουάριος 2017: 59 εκατ. ευρώ, Ιανουάριος 2016: 55 εκατ. ευρώ), καθώς οι εισπράξεις από κατοίκους των χωρών της ΕΕ-28 εκτός της ζώνης του ευρώ μειώθηκαν κατά -7,1%. Ειδικότερα, όσον αφορά τις σημαντικότερες χώρες προέλευσης ταξιδιωτών, οι εισπράξεις από τη Γερμανία αυξήθηκαν κατά +11,9% και διαμορφώθηκαν στα 21 εκατ. ευρώ, ενώ αυτές από τη Γαλλία μειώθηκαν κατά -54,9% και διαμορφώθηκαν στα 2 εκατ. ευρώ. Μείωση κατά -2,5% παρουσίασαν οι εισπράξεις από το Ηνωμένο Βασίλειο, οι οποίες διαμορφώθηκαν στα 12 εκατ. ευρώ. Από τις χώρες εκτός της ΕΕ-28, αύξηση κατά +177,3% παρουσίασαν οι εισπράξεις από τη Ρωσία, οι οποίες διαμορφώθηκαν στα 7 εκατ. ευρώ, ενώ αυτές από τις ΗΠΑ αυξήθηκαν κατά +7,5% και διαμορφώθηκαν στα 12 εκατ. ευρώ.

Δείκτης Καταναλωτικής Εμπιστοσύνης

Φεβρουάριος 2017

Στην παρούσα ενότητα παρουσιάζεται ο Δείκτης Καταναλωτικής Εμπιστοσύνης (CCI, Consumer Confidence Index) του ΟΟΣΑ (OECD), ο οποίος μετρά το επίπεδο εμπιστοσύνης των καταναλωτών κάθε χώρας. Δεδομένου ότι οι διακοπές είναι άμεσα συνυφασμένες με την καταναλωτική εμπιστοσύνη, ο δείκτης αυτός είναι μια πολύ καλή ένδειξη για την προβλεπόμενη ζήτηση από την κάθε αγορά. Οι υψηλότερες/χαμηλότερες τιμές δείχνουν μεγαλύτερα επίπεδα καταναλωτικής εμπιστοσύνης και άρα αυξημένη/μειωμένη διάθεση για διακοπές.

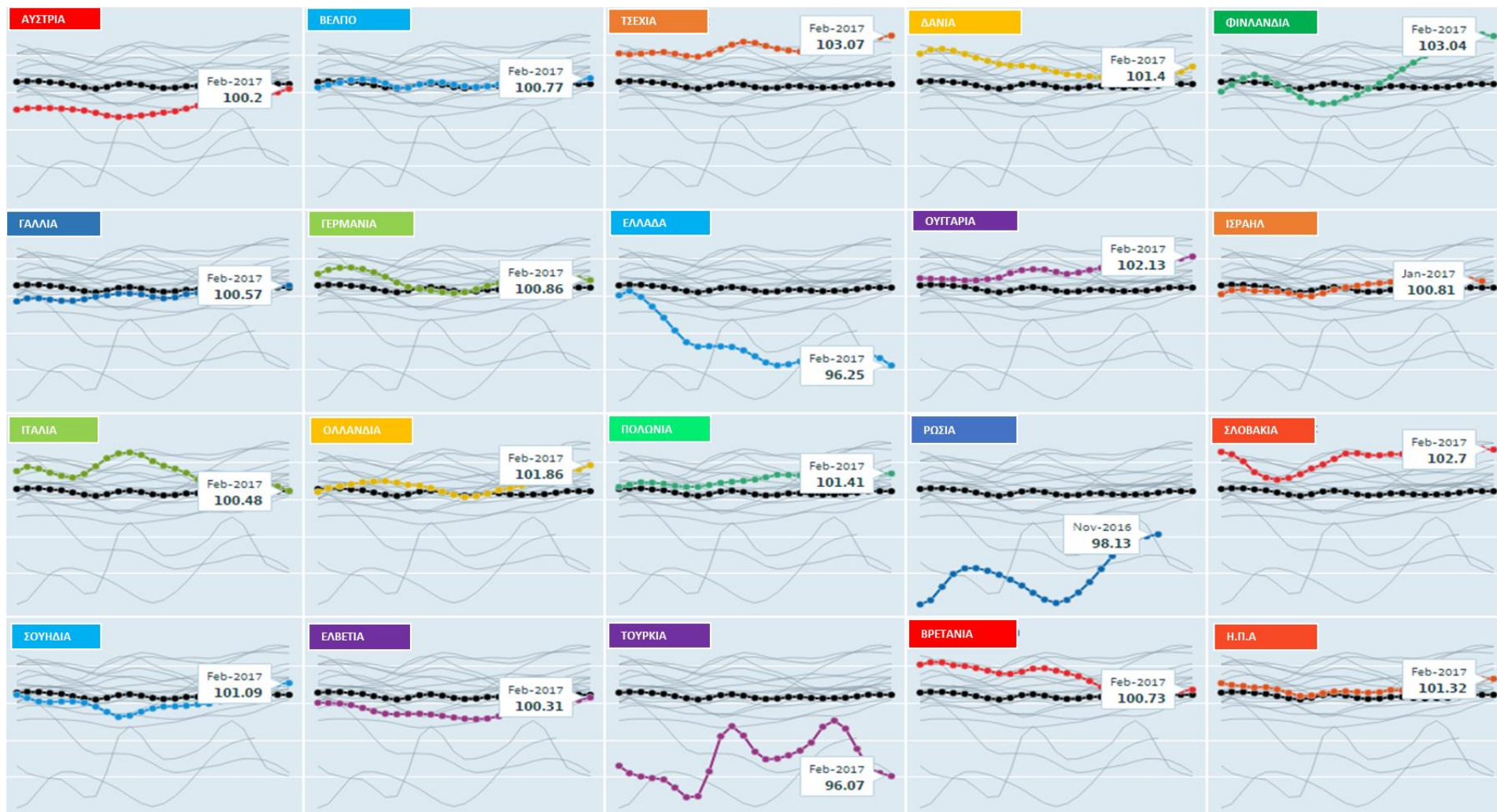
Δείκτης Καταναλωτικής Εμπιστοσύνης, Φεβρουάριος 2017

2017	Αυστρία	Βέλγιο	Τσεχία	Δανία	Φινλανδία	Γαλλία	Γερμανία	Ελλάδα	Ουγγαρία	Ισραήλ	Ιταλία	Ολλανδία	Πολωνία	Ρωσία	Σλοβακία	Σουηδία	Ελβετία	Τουρκία	Βρετανία	Η.Π.Α	ΟΟΣΑ
Ιανουάριος	100,0	100,7	103,0	101,1	103,1	100,5	101,0	96,7	102,0	100,8	100,7	101,6	101,4	-	102,7	101,0	100,2	96,2	100,7	101,3	100,5
Φεβρουάριος	100,2	100,8	103,1	101,4	103,0	100,6	100,9	96,3	102,1	-	100,5	101,9	101,4	-	102,7	101,1	100,3	96,1	100,7	101,3	100,5
Μ.Ο.	100,1	100,7	103,0	101,3	103,1	100,6	100,9	96,5	102,1	100,8	100,6	101,8	101,4	-	102,7	101,1	100,2	96,2	100,7	101,3	100,5
2016	Αυστρία	Βέλγιο	Τσεχία	Δανία	Φινλανδία	Γαλλία	Γερμανία	Ελλάδα	Ουγγαρία	Ισραήλ	Ιταλία	Ολλανδία	Πολωνία	Ρωσία	Σλοβακία	Σουηδία	Ελβετία	Τουρκία	Βρετανία	Η.Π.Α	ΟΟΣΑ
Ιανουάριος	98,8	100,5	102,7	101,3	99,7	100,1	100,2	97,1	101,4	100,5	102,4	100,4	101,0	94,6	102,5	99,5	99,3	98,3	101,9	100,7	100,4
Φεβρουάριος	98,8	100,4	102,7	101,1	99,9	100,0	100,2	96,8	101,3	100,6	102,1	100,3	101,1	94,4	102,5	99,7	99,2	97,4	101,8	100,6	100,3
Μάρτιος	98,9	100,3	102,5	101,0	100,2	99,9	100,2	96,4	101,2	100,7	101,8	100,1	101,2	94,6	102,4	99,8	99,2	97,0	101,6	100,6	100,2
Απρίλιος	99,0	100,3	102,4	100,9	100,5	99,9	100,4	96,3	101,3	100,7	101,7	100,2	101,3	95,0	102,4	99,8	99,1	97,0	101,5	100,6	100,3
Μάιος	99,1	100,3	102,3	100,9	100,8	100,1	100,6	96,3	101,4	100,8	101,4	100,3	101,3	95,6	102,5	99,9	99,2	97,2	101,2	100,7	100,3
Ιούνιος	99,3	100,4	102,2	100,8	101,3	100,2	100,7	96,5	101,5	100,8	101,1	100,5	101,3	96,3	102,5	99,9	99,3	97,4	100,9	100,7	100,3
Ιούλιος	99,4	100,5	102,1	100,8	101,6	100,1	100,7	96,6	101,6	100,8	100,9	100,6	101,3	97,0	102,4	100,0	99,5	97,9	100,5	100,5	100,3
Αύγουστος	99,3	100,4	102,2	100,8	102,0	100,1	100,7	96,7	101,5	100,8	100,8	100,8	101,4	97,5	102,5	100,1	99,6	98,7	100,5	100,4	100,3
Σεπτέμβριος	99,3	100,2	102,4	100,8	102,3	100,1	100,7	96,9	101,5	100,8	100,8	100,9	101,5	97,9	102,6	100,4	99,7	99,1	100,7	100,4	100,3
Οκτώβριος	99,4	100,0	102,7	100,8	102,6	100,2	100,8	97,0	101,5	100,9	100,8	101,1	101,4	98,0	102,8	100,6	99,8	98,6	100,8	100,5	100,3
Νοέμβριος	99,5	100,2	102,8	100,8	102,8	100,3	100,9	97,0	101,7	100,9	100,9	101,3	101,4	98,1	102,8	100,8	99,9	97,5	100,7	100,8	100,4
Δεκέμβριος	99,8	100,5	102,9	100,9	103,1	100,5	100,9	96,9	101,9	100,9	100,9	101,5	101,4	-	102,8	100,9	100,1	96,5	100,6	101,2	100,5
Μ.Ο. 2016	99,2	100,3	102,5	100,9	101,4	100,1	100,6	96,7	101,5	100,8	101,3	100,7	101,3	96,3	102,5	100,1	99,5	97,7	101,1	100,6	100,3
Μ.Ο. Τρέχον έτος	98,8	100,5	102,7	101,2	99,8	100,0	100,2	96,9	101,4	100,5	102,2	100,3	101,1	-	102,5	99,6	99,3	97,8	101,8	100,6	100,3
%Μεταβολή	Αυστρία	Βέλγιο	Τσεχία	Δανία	Φινλανδία	Γαλλία	Γερμανία	Ελλάδα	Ουγγαρία	Ισραήλ	Ιταλία	Ολλανδία	Πολωνία	Ρωσία	Σλοβακία	Σουηδία	Ελβετία	Τουρκία	Βρετανία	Η.Π.Α	ΟΟΣΑ
Ιανουάριος	1,3%	0,1%	0,2%	-0,1%	3,5%	0,5%	0,7%	-0,4%	0,6%	0,3%	-1,7%	1,2%	0,4%	-	0,2%	1,5%	Μ.Δ.	-2,1%	-1,2%	0,7%	0,0%
Φεβρουάριος	1,4%	0,3%	0,4%	0,3%	3,2%	0,6%	0,7%	-0,5%	0,8%	-	-1,6%	1,6%	0,3%	-	0,2%	1,4%	1,1%	-1,4%	-1,0%	0,7%	0,2%
Μ.Ο. Τρέχον έτος	1,3%	0,2%	0,3%	0,1%	3,3%	0,5%	0,7%	-0,5%	0,7%	0,3%	-1,6%	1,4%	0,4%	-	0,2%	1,4%	Μ.Δ.	-1,7%	-1,1%	0,7%	0,1%

Πηγή: ΟΟΣΑ – Επεξεργασία: SETE INTELLIGENCE

Τον Φεβρουάριο του 2017, τον υψηλότερο δείκτη CCI κατέχει η Τσεχία με δείκτη με 103,1. Την ίδια περίοδο ο μέσος όρος των χωρών του ΟΟΣΑ κυμαίνεται στο 100,5 παρουσιάζοντας οριακή αύξηση +0,2% σε σχέση με τον Φεβρουάριο του 2017. Τη μεγαλύτερη αύξηση τον Φεβρουάριο παρουσιάζει η Φινλανδία +3,2% και CCI 103,0. Τη μεγαλύτερη πτώση παρουσιάζει η Ιταλία με -1,6% CCI 100,5. Οι Δείκτες Καταναλωτικής Εμπιστοσύνης της Τουρκίας (96,1) και της Ελλάδας (96,3) είναι οι χαμηλότεροι από τις χώρες που αναλύονται και οι μοναδικοί κάτω από το 100. Η Τουρκία παρουσίασε τον Φεβρουάριο του 2017, μείωση -1,4% και η Ελλάδα -0,5%.

Στα διαγράμματα που ακολουθούν παρουσιάζεται η εξέλιξη των τελευταίων 24 μηνών του Δείκτη Καταναλωτικής Εμπιστοσύνης της κάθε χώρας σε σύγκριση με τον μέσο όρο των χωρών ΟΟΣΑ (μαύρη γραμμή).



Πηγή: ΟΟΣΑ – Επεξεργασία: SETE INTELLIGENCE

Στον ακόλουθο πίνακα αποτυπώνεται η θέση της κάθε χώρας συγκριτικά με τον μέσο όρο του ΟΟΣΑ καθώς και ανάλογα με το αν ο Δείκτης Καταναλωτικής Εμπιστοσύνης είναι βελτιωμένος ή όχι σε σχέση με 12 μήνες πριν. Οι χώρες με βελτίωση του δείκτη και επίπεδα άνω του μέσου όρου του ΟΟΣΑ είναι αυτές από τις οποίες μπορεί εύλογα να αναμένει κανείς αναλογικά υψηλότερη ζήτηση ενώ το αντίθετο ισχύει για όσες έχουν δείκτη κάτω από τον μέσο όρο του ΟΟΣΑ ή με πτωτική τάση. Στις άλλες περιπτώσεις η μεν αύξηση / μείωση του δείκτη δείχνει αυξανόμενη / μειούμενη ροπή προς κατανάλωση ενώ επίπεδα υψηλότερα / χαμηλότερα του μέσου όρου του ΟΟΣΑ δείχνουν αγορές με καταναλωτές που έχουν συγκριτικά υψηλότερο / χαμηλότερο δείκτη καταναλωτικής εμπιστοσύνης. Σε κάθε περίπτωση, θα πρέπει να λαμβάνεται υπόψη και η καταναλωτική «δύναμη» της κάθε χώρας αναλόγως του κατά κεφαλήν ΑΕΠ και διαθέσιμου εισοδήματος.

		Σε σχέση με δείκτη ΟΟΣΑ	
		Χαμηλότερη Τιμή	Υψηλότερη Τιμή
Σε σχέση με 12 μήνες πριν	Αύξηση	Αυστρία Ελβετία	Βέλγιο Τσεχία Δανία Φινλανδία Ουγγαρία Γαλλία Ολλανδία Γερμανία Πολωνία Ισραήλ Σλοβακία Σουηδία ΗΠΑ
	Μείωση	Ελλάδα Ιταλία Τουρκία Βρετανία	

Πηγή: ΟΟΣΑ – Επεξεργασία: SETE INTELLIGENCE

Δείκτες Κύκλου Εργασιών στους τομείς:

Τουρισμού, Αεροπορικών & Πλωτών Μεταφορών και Ταξιδιωτικών Πρακτορειών

Η Ελληνική Στατιστική Αρχή (ΕΛΣΤΑΤ) καταρτίζει, ανά τρίμηνο, τους Δείκτες Κύκλου Εργασιών (ΔΚΕ) στον τομέα των Μεταφορών και Τουρισμού ανά τρίμηνο, με έτος βάσης 2010=100,0.

Οι ΔΚΕ είναι δείκτες του οικονομικού κύκλου και παρουσιάζουν την εξέλιξη της αγοράς υπηρεσιών. Στόχος των δεικτών είναι η μέτρηση της δραστηριότητας των ερευνώμενων κλάδων, σε όρους αξίας. Ο κύκλος εργασιών περιλαμβάνει τα συνολικά ποσά που τιμολογήθηκαν από την επιχείρηση κατά τη διάρκεια της περιόδου αναφοράς, και τα οποία αντιστοιχούν σε πωλήσεις αγαθών και υπηρεσιών που παρασχέθηκαν σε τρίτους. Συνυπολογίζονται πρόσθετα τυχόν επιδοτήσεις προϊόντων/υπηρεσιών. Δεν περιλαμβάνονται ο ΦΠΑ και άλλοι συναφείς εκπώσιμοι φόροι που συνδέονται άμεσα με τον κύκλο εργασιών, καθώς και όλα τα τέλη και οι φόροι επί των αγαθών ή των υπηρεσιών που τιμολογήθηκαν από την επιχείρηση. Επίσης, δεν περιλαμβάνονται τα λοιπά έσοδα εκμετάλλευσης, τα χρηματοοικονομικά έσοδα και τα έκτακτα έσοδα της επιχείρησης.

Στην έρευνα για την κατάρτιση των ΔΚΕ Τουρισμού και Μεταφορών περιλαμβάνονται επιχειρήσεις, με ετήσιο κύκλο εργασιών ίσο ή μεγαλύτερο των 250.000 ευρώ, από τις οποίες επελέγη αντιπροσωπευτικό δείγμα μεγέθους 300 επιχειρήσεων για τις μεταφορές και 249 για τον τουρισμό, από όλη τη χώρα.

Περισσότερες λεπτομέρειες για τους ΔΚΕ και την μεθοδολογία κατάρτισής τους, μπορείτε να βρείτε [εδώ για τον ΔΚΕ Τουρισμού](#) και [εδώ για τον ΔΚΕ Μεταφορών και Ταξιδιωτικών Πρακτορείων](#).

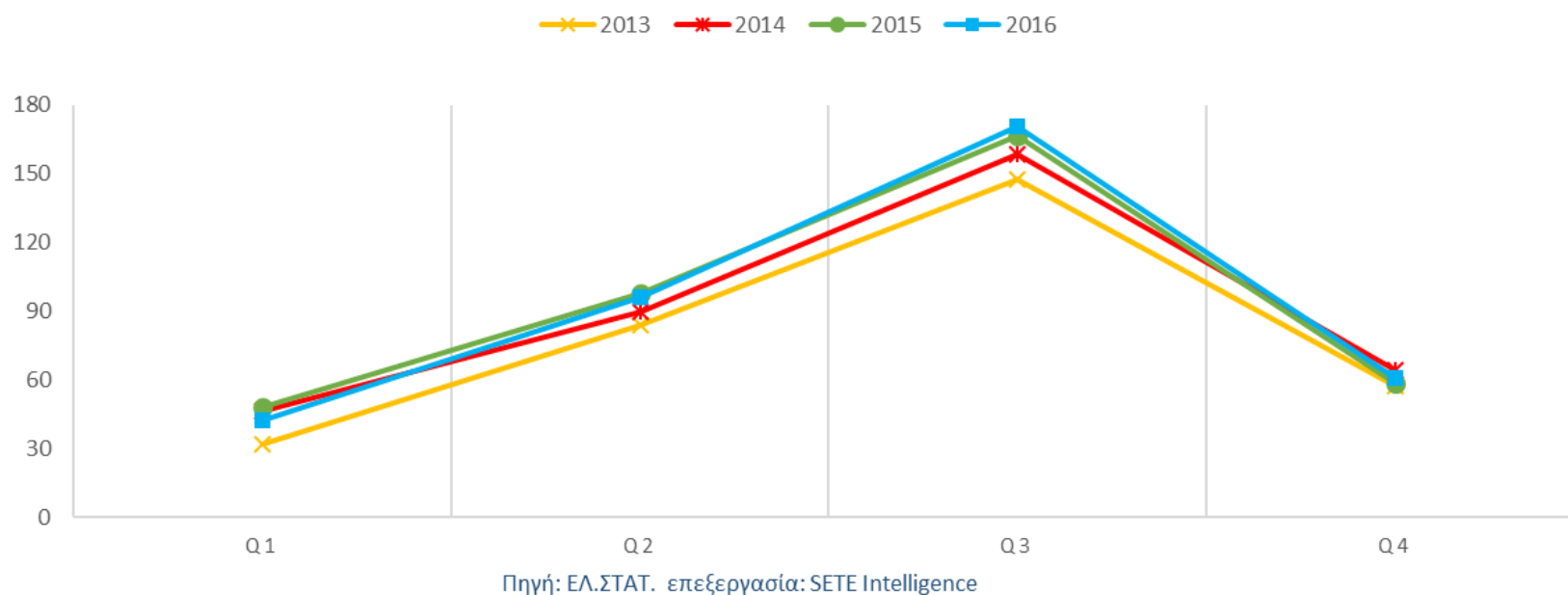
ΔΕΙΚΤΕΣ ΚΥΚΛΟΥ ΕΡΓΑΣΙΩΝ ΑΝΑ ΤΡΙΜΗΝΟ 2010-2016							ΠΟΣΟΣΤΙΑΙΕΣ ΜΕΤΑΒΟΛΕΣ						
	2010	2011	2012	2013	2014	2015	2016	2011/2010	2012/2011	2013/2012	2014/2013	2015/2014	2016/2015
ΔΚΕ στις υπηρεσίες παροχής καταλύματος και εστίασης													
Q1	64	51	39	32	47	48	43	-20,6%	-24,0%	-16,8%	44,9%	3,4%	-11,6%
Q2	103	101	80	84	90	98	96	-2,2%	-20,8%	5,3%	6,7%	8,7%	-1,3%
Q3	167	165	146	148	159	166	171	-1,1%	-11,5%	1,2%	7,7%	4,8%	2,9%
Q4	66	54	42	58	64	58	61	-18,3%	-21,7%	36,2%	11,3%	-9,0%	4,3%
ΔΚΕ των ταξιδιωτικών πρακτορείων, γραφείων οργανωμένων ταξιδιών, υπηρεσιών κρατήσεων και συναφείς δραστηριότητες													
Q1	57	33	20	20	22	27	23	-42,7%	-37,9%	-3,9%	11,3%	24,0%	-13,0%
Q2	131	91	55	54	57	61	57	-30,3%	-39,3%	-2,3%	4,6%	8,3%	-7,0%
Q3	135	90	78	90	96	85	87	-33,5%	-13,5%	15,4%	6,8%	-11,0%	1,4%
Q4	77	45	36	47	50	41	39	-41,2%	-21,1%	31,8%	5,9%	-17,6%	-6,3%
ΔΚΕ στις αεροπορικές μεταφορές													
Q1	79	69	66	65	65	67	71	-12,5%	-5,6%	-1,1%	0,5%	3,1%	6,3%
Q2	105	109	99	109	122	128	123	3,8%	-8,8%	9,3%	12,7%	4,2%	-3,4%
Q3	132	138	140	148	165	185	198	4,5%	1,2%	6,2%	11,5%	11,8%	7,4%
Q4	84	80	88	86	84	91	98	-4,5%	9,4%	-2,2%	-2,5%	8,6%	7,5%
ΔΚΕ στις πλωτές μεταφορές													
Q1	72	71	61	55	45	42	42	-1,1%	-13,8%	-10,3%	-18,8%	-4,9%	0,0%
Q2	105	96	82	76	67	69	65	-8,7%	-14,5%	-7,3%	-11,1%	2,5%	-5,8%
Q3	153	157	125	118	111	103	100	3,0%	-20,5%	-5,9%	-5,5%	-7,5%	-2,2%
Q4	71	66	62	57	58	51	45	-7,3%	-5,9%	-7,6%	0,7%	-10,9%	-11,5%

Πηγή: ΕΛ.ΣΤΑΤ. επεξεργασία: SETE Intelligence

Ο ΔΚΕ στον τομέα υπηρεσιών παροχής καταλύματος και εστίασης του Δ' τριμήνου 2016 παρουσίασε αύξηση +4,3% σε σχέση με το 2015. Στο υψηλότερο επίπεδο βρίσκεται ο ΔΚΕ αεροπορικών μεταφορών, έχοντας παρουσιάσει είναι αύξηση +7,5% σε σχέση με το αντίστοιχο τρίμηνο πέρυσι. Αντίθετα, σημαντικά χαμηλότερα από τα υψηλά επίπεδα του 2010 βρίσκονται οι ΔΚΕ πλωτών μεταφορών και ταξιδιωτικών πρακτορείων, με τον μεν πρώτο να παρουσιάζει το χαμηλότερο ιστορικό για το Δ' τρίμηνο την περίοδο 2010-2016 και τον δεύτερο με δεύτερο ιστορικό χαμηλό (39 το 2016, έναντι 36 το 2012).

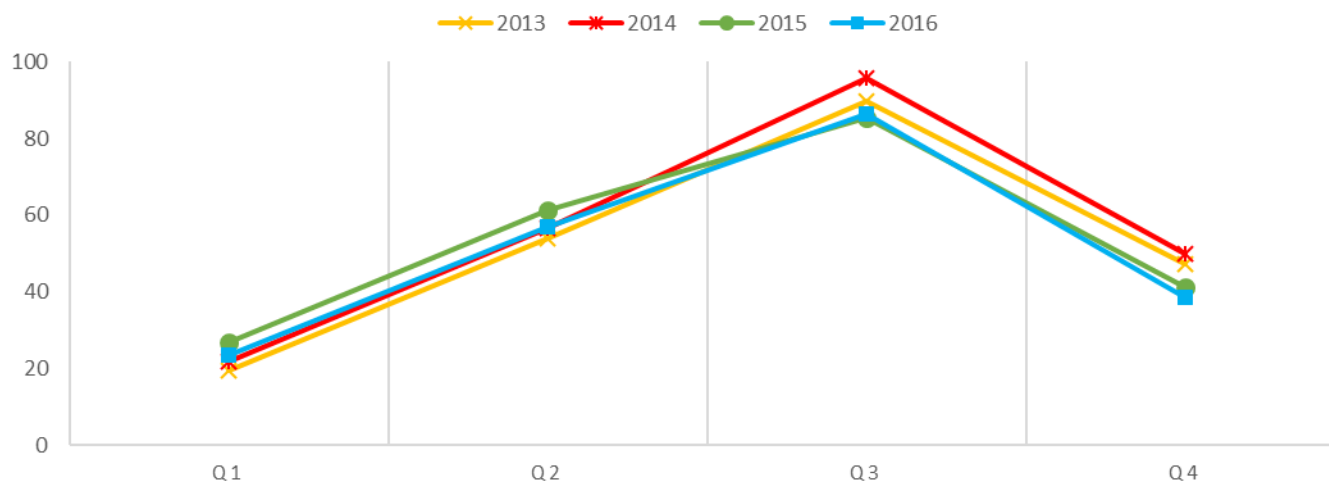
Ο ΔΚΕ στον τομέα υπηρεσιών παροχής καταλύματος και εστίασης του Δ' τριμήνου 2016 παρουσίασε αύξηση 4,3% σε σχέση με το 2015 έναντι μείωσης -9,0% που σημειώθηκε κατά το αντίστοιχο τρίμηνο πέρυσι. Επίσης, το Δ' τρίμηνο παρουσίασε μείωση -64,5% έναντι του ΔΚΕ Γ' τριμήνου 2016 (έναντι -65% το 2015, αντίστοιχα), λόγω της έντονης εποχικότητας στον κλάδο.

ΔΕΙΚΤΗΣ ΚΥΚΛΟΥ ΕΡΓΑΣΙΩΝ ΣΤΙΣ ΥΠΗΡΕΣΙΕΣ ΠΑΡΟΧΗΣ ΚΑΤΑΛΥΜΑΤΟΣ ΚΑΙ ΕΣΤΙΑΣΗΣ



Ο ΔΚΕ στις δραστηριότητες των ταξιδιωτικών πρακτορείων, γραφείων οργανωμένων ταξιδιών, υπηρεσιών κρατήσεων και συναφείς δραστηριότητες του Δ' τριμήνου 2016, παρουσίασε μείωση -6,3% σε σύγκριση με τον αντίστοιχο δείκτη του Δ' τριμήνου 2015, έναντι μείωσης -17,6% που σημειώθηκε κατά τη σύγκριση της αντίστοιχης περιόδου του έτους 2015 προς το 2014. Ο δείκτης κύκλου εργασιών στις δραστηριότητες των ταξιδιωτικών πρακτορείων, γραφείων οργανωμένων ταξιδιών, υπηρεσιών κρατήσεων και συναφείς δραστηριότητες του Δ' τριμήνου 2016, σε σύγκριση με τον αντίστοιχο δείκτη του Γ' τριμήνου 2016, παρουσίασε μείωση -55,4%, λόγω της εποχικότητας στον κλάδο. Ο ΔΚΕ των ταξιδιωτικών πρακτορείων, παρουσιάζει το δεύτερο ιστορικό χαμηλό για το Δ' τρίμηνο την περίοδο 2010-2016, ειδικότερα έχει τιμή 39 το 2016, έναντι 36 το 2012.

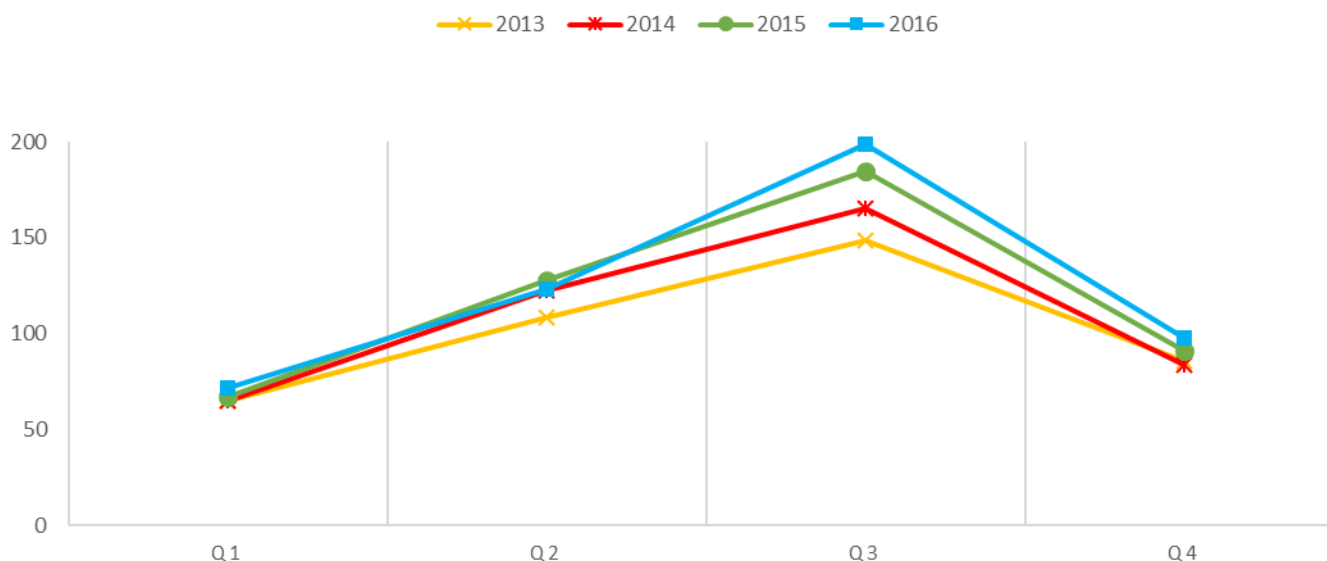
ΔΕΙΚΤΗΣ ΚΥΚΛΟΥ ΕΡΓΑΣΙΩΝ ΤΑΞΙΔΙΩΤΙΚΩΝ ΠΡΑΚΤΟΡΕΙΩΝ, ΓΡΑΦΕΙΩΝ ΟΡΓΑΝΩΜΕΝΩΝ ΤΑΞΙΔΙΩΝ, ΥΠΗΡΕΣΙΩΝ ΚΡΑΤΗΣΕΩΝ ΚΑΙ ΣΥΝΑΦΕΙΣ ΔΡΑΣΤΗΡΙΟΤΗΤΕΣ



Πηγή: ΕΛ.ΣΤΑΤ. επεξεργασία: SETE Intelligence

Ο ΔΚΕ στις αεροπορικές μεταφορές του Δ' τριμήνου 2016, σε σύγκριση με τον αντίστοιχο δείκτη του Δ' τριμήνου 2015, παρουσίασε αύξηση 7,5%, έναντι αύξησης 8,6% που σημειώθηκε κατά τη σύγκριση της αντίστοιχης περιόδου του έτους 2015 προς το 2014. Ο δείκτης κύκλου εργασιών στις αεροπορικές μεταφορές του Δ' τριμήνου 2016, σε σύγκριση με τον αντίστοιχο δείκτη του Γ' τριμήνου 2016, παρουσίασε μείωση -50,9%.

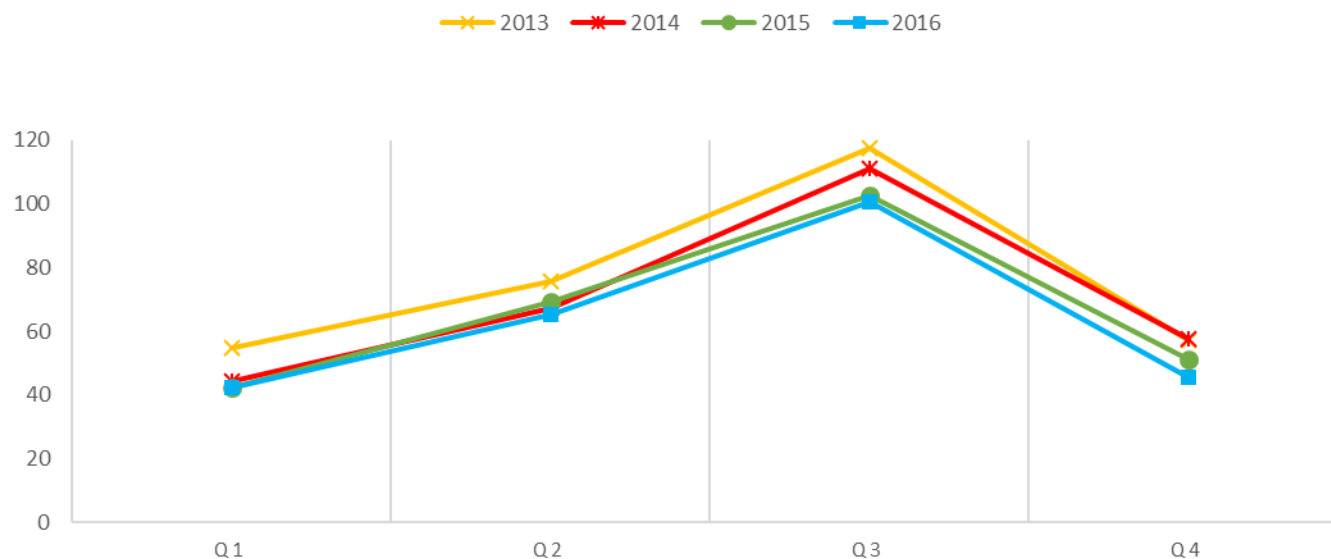
ΔΕΙΚΤΗΣ ΚΥΚΛΟΥ ΕΡΓΑΣΙΩΝ ΣΤΙΣ ΑΕΡΟΠΟΡΙΚΕΣ ΜΕΤΑΦΟΡΕΣ



Πηγή: ΕΛ.ΣΤΑΤ. επεξεργασία: SETE Intelligence

Ο ΔΚΕ στις πλωτές μεταφορές του Δ' τριμήνου 2016, σε σύγκριση με τον αντίστοιχο δείκτη του Δ' τριμήνου 2015, παρουσίασε μείωση -11,5%, έναντι μείωσης -10,9% που σημειώθηκε κατά τη σύγκριση της αντίστοιχης περιόδου του έτους 2015 προς το 2014. Ο δείκτης κύκλου εργασιών στις πλωτές μεταφορές του Δ' τριμήνου 2016, σε σύγκριση με τον αντίστοιχο δείκτη του Γ' τριμήνου 2016, παρουσίασε μείωση -54,8%.

ΔΕΙΚΤΗΣ ΚΥΚΛΟΥ ΕΡΓΑΣΙΩΝ ΣΤΙΣ ΠΛΩΤΕΣ ΜΕΤΑΦΟΡΕΣ



Πηγή: ΕΛ.ΣΤΑΤ. επεξεργασία: SETE Intelligence

Reiseanalyse – Το προφίλ των Γερμανών τουριστών

Φεβρουάριος 2017

Εισαγωγή

Η ενότητα αυτή βασίζεται στην παρουσίαση της ReiseAnalyse «Präsentation der Ersten Ergebnisse, Pressekonferenz der Forschungsgemeinschaft Urlaub und Reisen e.V. (FUR)» που έγινε στη διάρκεια της ITB 2017.

Η παρουσίαση βασίζεται σε μια αντιπροσωπευτική έρευνα του ταξιδιού διακοπών των Γερμανών και των Γερμανόφωνων κατοίκων Γερμανίας όσον αφορά τις συμπεριφορές τους, τα κίνητρα και τα ενδιαφέροντά τους. Η έρευνα εξετάζει και αναλύει ταξίδια μακράς διάρκειας (5 ή περισσότερες ημέρες) και μικρής διάρκειας (2-4 ημέρες). Η συγκεκριμένη έρευνα διεξάγεται ετήσια από το 1970. Μέχρι το 2007 η έρευνα γινότανε μέσω προσωπικών συνεντεύξεων (face to face survey) ενώ από το 2007 η έρευνα υλοποιείται και με τη χρήση διαδικτυακών εργαλείων (online survey).

Βασικά Μεγέθη

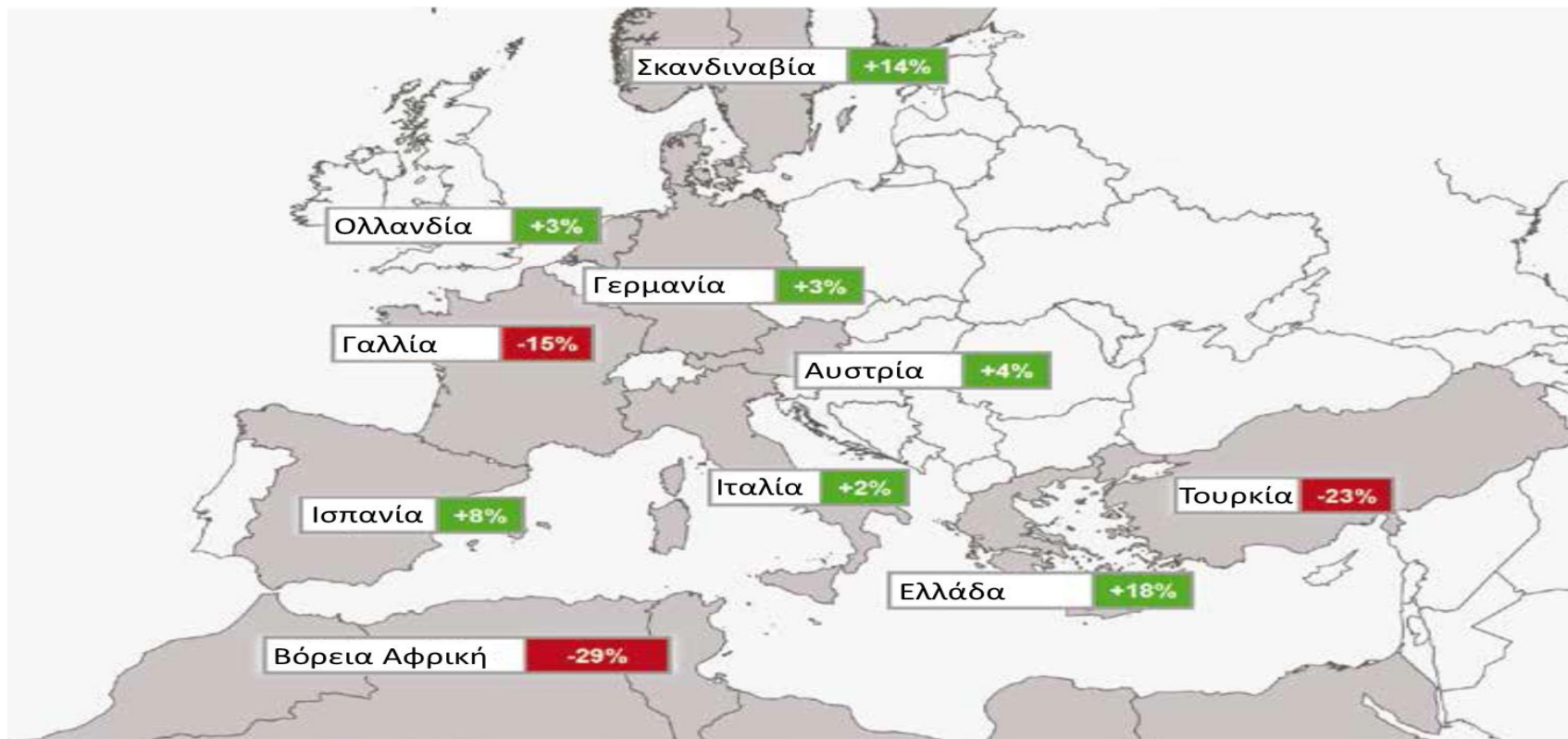
Οι ταξιδιωτικές δαπάνες των κατοίκων της Γερμανίας έφτασαν το 2016 τα € 88 δις. Οι δαπάνες για τα ταξίδια διακοπών μακράς διάρκειας (5 ή περισσότερες ημέρες) αυξήθηκαν κατά 2% σε σύγκριση με το προηγούμενο έτος και ανέρχονται στα € 67,5 δις. Επιπλέον, οι δαπάνες για τα ταξίδια διακοπών σύντομης διάρκειας (2 έως 4 ημέρες) ανέρχονται σε περίπου € 20,4 δις. Άλλα βασικά στοιχεία παραμένουν αρκετά σταθερά και σε υψηλό επίπεδο: σχεδόν 53,4 εκ. ταξιδιώτες πραγματοποίησαν πάνω από 68,7 εκ. ταξίδια μακράς διάρκειας το 2016, ενώ πραγματοποιήθηκαν σχεδόν 80 εκ. ταξίδια σύντομης διάρκειας από περισσότερους από περίπου 33 εκ. Ενδιαφέρον επίσης είναι ότι η συνολική δαπάνη αυξήθηκε στα μακράς διάρκειας ταξίδια, ενώ μειώθηκε στα ταξίδια σύντομης διάρκειας. Από την άλλη πλευρά ο αριθμός ταξιδιών μακράς διάρκειας μειώθηκαν, ενώ αυξήθηκε ο αριθμός των ταξιδιών σύντομης διάρκειας.

Έτος	Είδος Ταξιδιού	Ταξιδιώτες σε εκ.	Ταξίδια άνα άτομο	Αριθμός Ταξιδιών σε εκ.	Δαπάνη ανά ταξίδι	Σύνολο Δαπάνης σε δις.
2016	Μακράς διάρκειας	53,4	1,3	68,7	983,0	67,5
2015	Μακράς διάρκειας	53,4	1,3	69,1	954,0	65,9
2014	Μακράς διάρκειας	54,6	1,3	70,3	958,0	67,3
2013	Μακράς διάρκειας	54,8	1,3	70,7	906,0	64,1
2012	Μακράς διάρκειας	53,6	1,3	69,3	914,0	63,3
2011	Μακράς διάρκειας	53,6	1,3	69,5	868,0	60,3
Έτος	Είδος Ταξιδιού	Ταξιδιώτες σε εκ.	Ταξίδια άνα άτομο	Αριθμός Ταξιδιών σε εκ.	Δαπάνη ανά ταξίδι	Σύνολο Δαπάνης σε δις.
2016	Σύντομης διάρκειας	33,0	2,4	80,5	253,0	20,4
2015	Σύντομης διάρκειας	31,7	2,4	77,1	274,0	21,1
2014	Σύντομης διάρκειας	32,6	2,3	75,7	261,0	19,8
2013	Σύντομης διάρκειας	33,3	2,3	75,6	254,0	19,2
2012	Σύντομης διάρκειας	33,4	2,4	79,6	253,0	20,1
2011	Σύντομης διάρκειας	33,6	2,3	78,2	239,0	18,7

Πηγή: ReiseAnalyse – Επεξεργασία: SETE INTELLIGENCE

Ανάπτυξη 2015/2016 των σημαντικότερων τουριστικών προορισμών

Η αβεβαιότητα που προκλήθηκε από τα τρομοκρατικά χτυπήματα της περιόδου 2015/2016 επηρέασαν και την ταξιδιωτική συμπεριφορά των Γερμανών το 2016. Αυτό γίνεται προφανές στο ακόλουθο γράφημα. Η Τουρκία εμφάνισε πτώση -23% στον αριθμό ταξιδιών, ενώ ακόμα μεγαλύτερη είναι η πτώση που εμφανίζει η Βόρεια Αφρική με -29%. Πτώση -15% παρατηρήθηκε και στη Γαλλία. Στην περιοχή της Μεσογείου, νικητές ανακηρύσσονται η Ελλάδα με +18% και η Ισπανία με +8%. Η Γερμανία και κάποιοι κοντινοί προορισμοί, όπως η Αυστρία και η Ολλανδία κατάφεραν να αυξήσουν το μερίδιο αγοράς τους. Παρόλες τις αρνητικές εξελίξεις, η Τουρκία και η Αίγυπτος παραμένουν σημαντικοί προορισμοί διακοπών για τους Γερμανούς.



Πηγή: ReiseAnalyse – Επεξεργασία: SETE INTELLIGENCE

Μερίδιο Γερμανικής Αγοράς σε Ταξίδια Μακράς Διάρκειας Εξωτερικού και Εσωτερικού

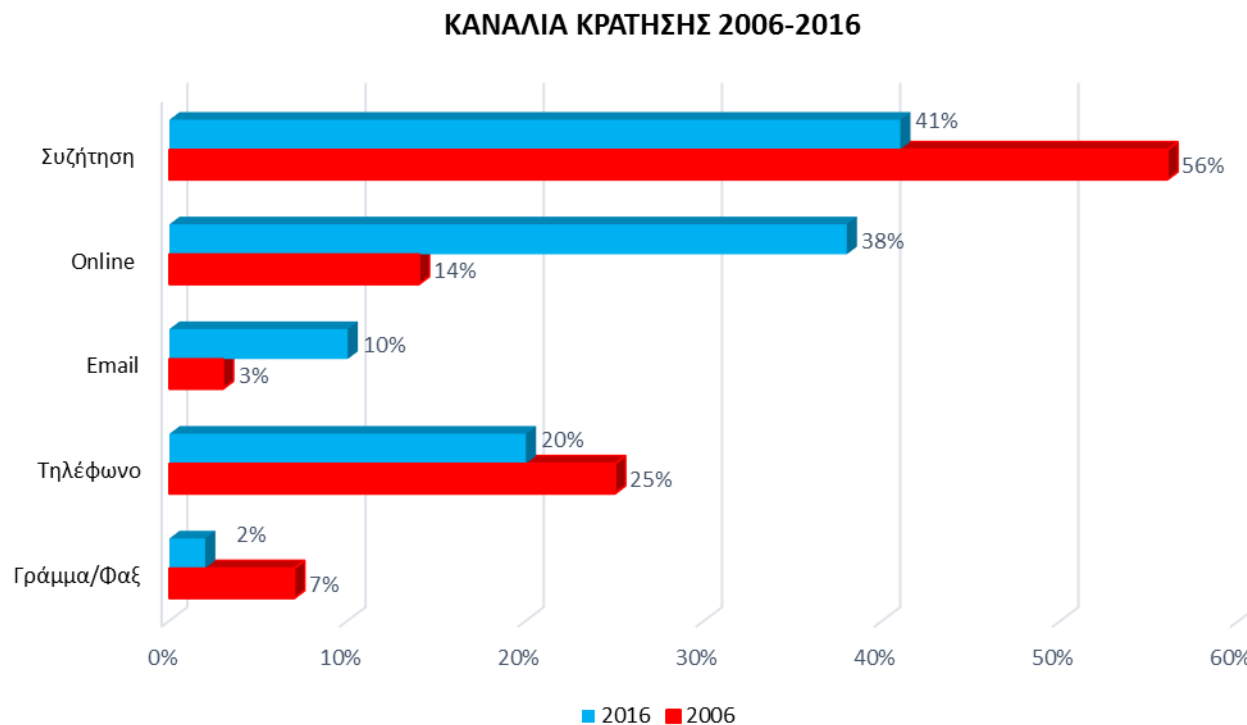
Μερίδιο Γερμανικής Αγοράς σε Ταξίδια Εξωτερικού και Εσωτερικού							
	2010	2011	2012	2013	2014	2015	2016
Εξωτερικού							
Ισπανία	12,3%	12,3%	13,0%	12,6%	13,5%	13,1%	14,8%
Ιταλία	8,2%	8,2%	8,4%	7,6%	7,8%	8,2%	8,2%
Τουρκία	7,4%	7,4%	7,3%	7,4%	7,0%	7,3%	5,6%
Αυστρία	5,2%	5,2%	5,5%	5,9%	4,9%	5,3%	4,6%
Ελλάδα	2,6%	2,6%	1,9%	2,2%	2,9%	3,0%	3,5%
Κροατία	2,7%	2,7%	2,9%	2,9%	3,3%	3,2%	3,2%
Γαλλία	3,0%	3,0%	2,8%	3,1%	3,4%	2,9%	2,6%
Ολλανδία	2,1%	2,1%	1,9%	2,1%	2,3%	2,1%	2,6%
Πολωνία	2,3%	2,3%	2,1%	2,1%	1,9%	2,5%	2,0%
Εσωτερικού							
Mecklenburg-Vorpommern	5,5%	6,1%	5,5%	5,9%	6,0%	5,2%	5,6%
Bayern	6,3%	6,4%	5,7%	6,0%	5,9%	5,3%	5,5%
Niedersachsen	3,9%	3,6%	4,4%	3,8%	4,0%	4,2%	4,2%
Schleswig-Holstein	3,9%	3,9%	4,3%	4,1%	4,2%	3,8%	4,2%
Baden-Württemberg.	2,6%	2,9%	3,1%	0,7%	2,6%	2,5%	2,9%
Sachsen	1,5%	1,3%	1,4%	1,1%	1,3%	1,1%	1,1%
Nordrhein-Westfalen.	1,2%	1,1%	1,4%	1,3%	0,9%	1,6%	1,2%
Berlin	1,2%	1,0%	1,1%	1,3%	1,6%	0,9%	1,2%

Συνολικά, στα ταξίδια μακράς διάρκειας η Ισπανία καταλαμβάνει το μεγαλύτερο μερίδιο αγοράς με 14,8% παρουσιάζοντας αύξηση σε σχέση με το 2015. Η Ιταλία βρίσκεται στη δεύτερη θέση με 8,2%. Στην τρίτη και τέταρτη θέση αντίστοιχα βρίσκονται η Τουρκία (5,6%) και η Αυστρία (4,6%). Στην πέμπτη θέση βρίσκεται η Ελλάδα με μερίδιο αγοράς για το 2016 στο 3,5%, ενώ το μερίδιο της για το 2015 ήταν μόλις 3,0%.

Στα ταξίδια εσωτερικού το top 5 παρέμεινε το ίδιο παρουσιάζοντας αυξητική τάση. Ειδικότερα στην πρώτη θέση βρίσκεται το Mecklenburg-Vorpommern με 5,6%, στη δεύτερη το Bayern με 5,5%, ενώ στη τρίτη το Niedersachsen με 4,2%.

Πηγή: ReiseAnalyse – Επεξεργασία: SETE INTELLIGENCE

Κρατήσεις Ταξιδιών Μακράς Διάρκειας

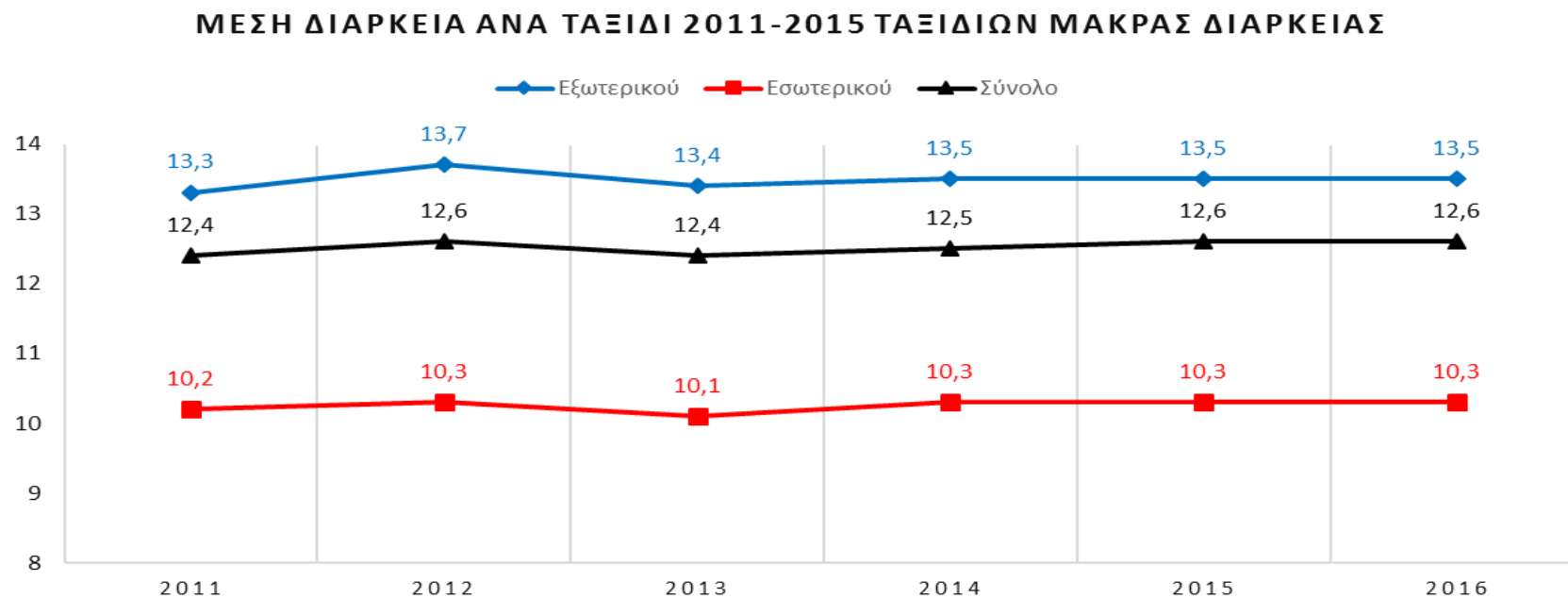


Πηγή: ReiseAnalyse – Επεξεργασία: SETE INTELLIGENCE

Το πιο σημαντικό κανάλι κράτησης για ταξίδια με τουλάχιστον 5 διανυκτερεύσεις για τους Γερμανούς το 2016 αποτέλεσε η προσωπική συζήτηση, ιδιαίτερα στα ταξιδιωτικά πρακτορεία. Στη διάρκεια της περιόδου 2006/2016 οι online κρατήσεις από το 14%, ανέβηκαν στο 38%, αποτυπώνοντας τις αλλαγές στο τρόπο των προσωπικών κρατήσεων. Αύξηση παρουσιάζουν και οι κρατήσεις μέσω email, ενώ πτώση παρουσιάζει η χρήση τηλεφώνου και φαξ ως μέσα κρατήσεων.

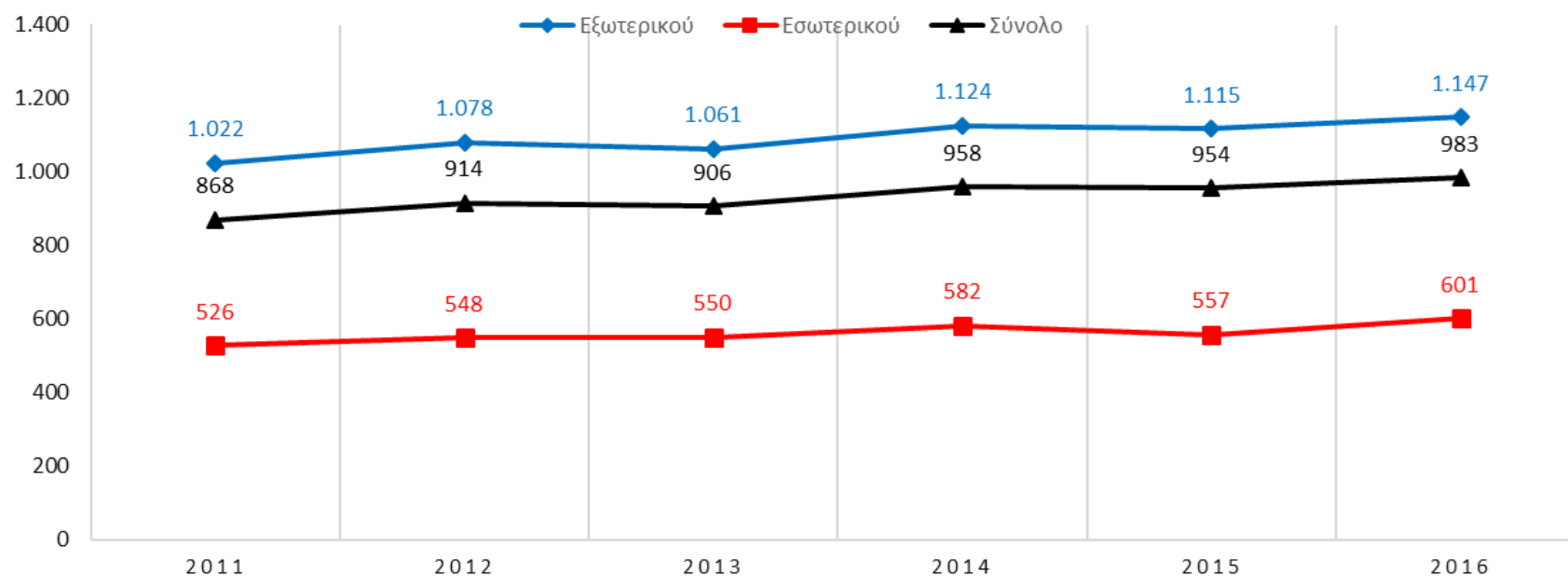
Μέση Διάρκεια Παραμονής και Μέση Δαπάνη Ταξιδιών Μακράς Διάρκειας

Όπως αποτυπώνεται και στο ακόλουθο διάγραμμα, η μέση διάρκεια παραμονής για ταξίδια με τουλάχιστον 5 διανυκτερεύσεις το 2016 παρέμεινε στα επίπεδα του 2015 τόσο στα ταξίδια εσωτερικού, όσο και του εξωτερικού. Η μέση διάρκεια παραμονής στα ταξίδια εξωτερικού είναι 13,5 ημέρες, στα ταξίδια εσωτερικού 10,3 ημέρες ενώ για το σύνολο των ταξιδιών με διάρκεια >5 ημέρες η διάρκεια ανέρχεται στις 12,6 ημέρες.



Πηγή: ReiseAnalyse – Επεξεργασία: SETE INTELLIGENCE

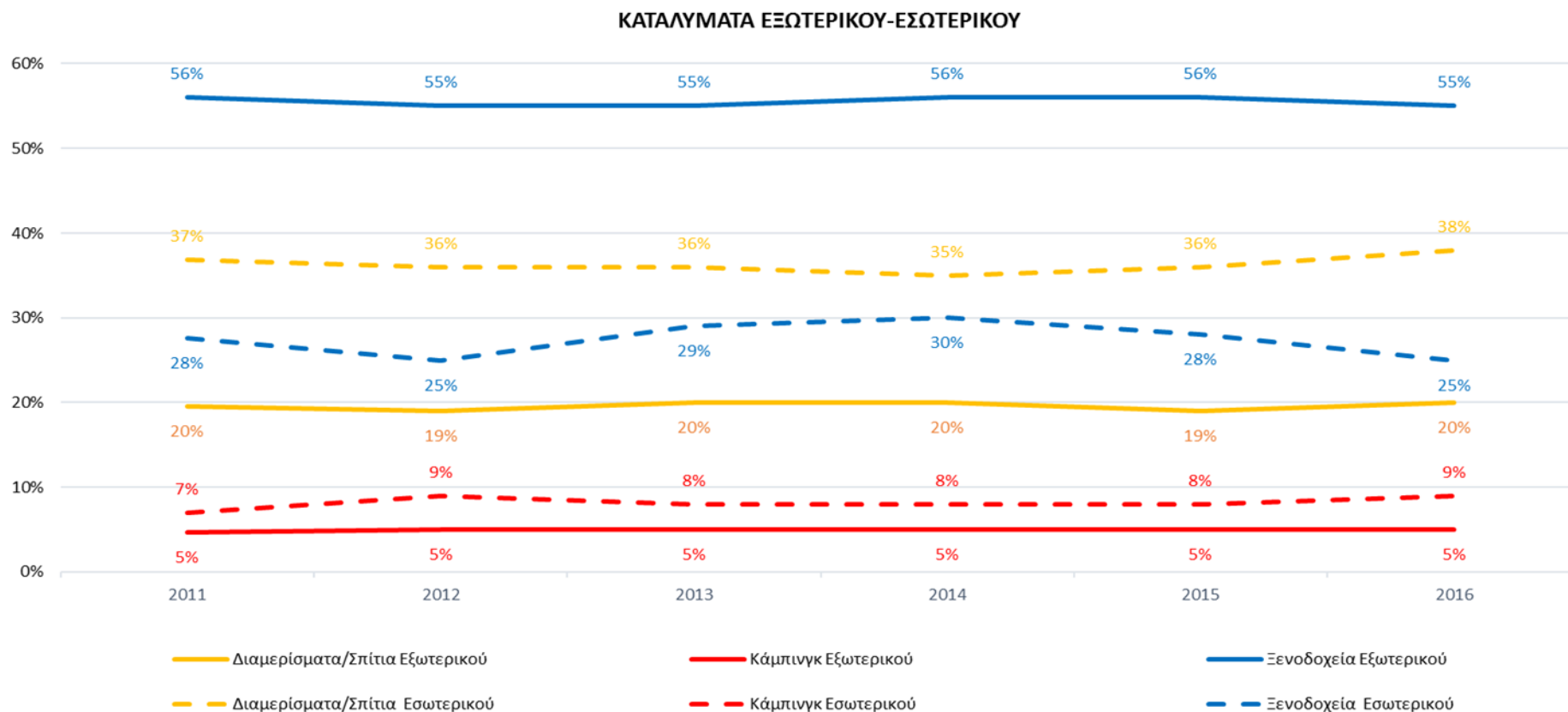
ΜΕΣΗ ΔΑΠΑΝΗ ΑΝΑ ΤΑΞΙΔΙ 2011-2015 ΤΑΞΙΔΙΩΝ ΜΑΚΡΑΣ ΔΙΑΡΚΕΙΑΣ



Πηγή: ReiseAnalyse – Επεξεργασία: SETE INTELLIGENCE

Η μέση δαπάνη των Γερμανών στα ταξίδια μακράς διάρκειας αυξήθηκε (+2,87%) από τα 1.115 € το 2015 στα 1.147 € το 2016 στα ταξίδια εξωτερικού. Στα ταξίδια εσωτερικού η μέση δαπάνη για το 2016 ήταν 601 € παρουσιάζοντας αύξηση (+7,9%). Η συνολική δαπάνη για το 2015 ήταν 954 €, ενώ το 2016 983€ παρουσιάζοντας αύξηση +3%.

Καταλύματα



Πηγή: ReiseAnalyse – Επεξεργασία: SETE INTELLIGENCE

Το παραπάνω γράφημα αποτυπώνει την επιλογή καταλυμάτων των Γερμανών στα ταξίδια μακράς διάρκειας εσωτερικού και εξωτερικού. Το 55% των Γερμανών προτίμησε τα ξενοδοχεία ταξιδεύοντας στο εξωτερικό το έτος 2016 (το ποσοστό αυτό δεν παρουσιάζει σημαντικές αποκλίσεις από το 2011 και μετά), το 20% προτίμησε τα διαμερίσματα και τα σπίτια και το 5% το κάμπινγκ. Τα ποσοστά αυτά διαφοροποιούνται στα ταξίδια μακράς διάρκειας στο εσωτερικό της Γερμανίας. Μόλις το 25% διαμένει σε ξενοδοχεία, ενώ το 38% προτιμά διαμερίσματα και σπίτια. Τέλος, το 9% προτιμά τα κάμπινγκ.

INSETE

Το παρόν Στατιστικό Δελτίο υλοποιήθηκε από το INSETE στο πλαίσιο της Πράξης:
«Ενίσχυση της θεσμικής και επιχειρησιακής ικανότητας του ΣΕΤΕ» με κωδικό MIS
5000993, η οποία εντάσσεται στο **Επιχειρησιακό Πρόγραμμα “Ανάπτυξη
Ανθρώπινου Δυναμικού Εκπαίδευση & Δια Βίου Μάθηση ΕΣΠΑ 2014-2020”**
και συγχρηματοδοτείται από το **Ευρωπαϊκό Κοινωνικό Ταμείο (ΕΚΤ)**.



Επιχειρησιακό Πρόγραμμα
**Ανάπτυξη Ανθρώπινου Δυναμικού,
Εκπαίδευση και Διά Βίου Μάθηση**
Με τη συγχρηματοδότηση της Ελλάδας και της Ευρωπαϊκής Ένωσης

